



ОТЧЕТ № Ц/4-601/2019 6 к.с. (водный)
р. Гвандра р. Чхалта, р. Кодор Республика Абхазия

ФЕДЕРАЦИЯ СПОРТИВНОГО ТУРИЗМА РОССИИ
ФЕДЕРАЦИЯ СПОРТИВНОГО ТУРИЗМА МОСКОВСКОЙ ОБЛАСТИ

ОТЧЁТ

О ПРОХОЖДЕНИИ ВОДНОГО ТУРИСТСКОГО СПОРТИВНОГО МАРШРУТА 6 КАТЕГОРИИ СЛОЖНОСТИ В РЕСПУБЛИКЕ АБХАЗИЯ: Р. ГВАНДРА, Р. ЧХАЛТА, Р. КОДОР в период — с 30.04 по 13.05.2019 г.

Маршрутная книжка № Ц/4-601/2019

Руководитель, Любимов А. В. (КМС)
моб. тел. +7-925-123-99-04
E-mail: cherepana1982@mail.ru

Маршрутно-квалификационная комиссия ЦМКК рассмотрела отчёт и считает, что маршрут может быть зачтён всем участникам и руководителю ме сзв категорией сложности.

Судья по виду С.С.

Председатель водной комиссии ЦМКК Панов С.Н. / Кравцов

Отчёт использовать _____



г. Пушкино, 2019





СОДЕРЖАНИЕ

РАЗДЕЛ 1. ПАСПОРТ СПОРТИВНОГО МАРШРУТА	3
РАЗДЕЛ 2. ОПРЕДЕЛЯЮЩИЕ ПРЕПЯТСТВИЯ	4
РАЗДЕЛ 3. СОСТАВ	6
РАЗДЕЛ 4. ХАРАКТЕРИСТИКА РАЙОНА ПУТЕШЕСТВИЯ	8
4.1. Географическая характеристика.	8
4.2. Туристская характеристика	10
РАЗДЕЛ 5. ОРГАНИЗАЦИЯ ПУТЕШЕСТВИЯ	11
5.1. Общая идея похода. Подготовка к путешествию	11
5.2. Варианты подъезда и аварийного выхода с маршрута.....	11
5.2.1. Подъезды	11
5.2.2. Аварийные выходы с маршрута.....	11
5.3. Изменения маршрута и их причины.....	11
5.4. Страхование жизни и здоровья участников	12
5.5. Связь на маршруте	12
5.6. Карта региона и маршрута	12
5.7. График движения.....	15
РАЗДЕЛ 6. ТЕХНИЧЕСКОЕ ОПИСАНИЕ. ДНЕВНИК.....	17
РАЗДЕЛ 7. ОБЕСПЕЧЕНИЕ БЕЗОПАСНОСТИ, ПОТЕНЦИАЛЬНО ОПАСНЫЕ УЧАСТКИ	
МАРШРУТА 41	
7.1. Специальное снаряжение	41
7.2. Ремонтный набор	41
7.3. Лагерное снаряжение и костровой набор	41
7.4. Аптечка	41
7.5. Средства фотосъемки и видео фиксации	41
7.6. Личные вещи.....	41
7.7. Продукты питания	42
7.8. Смета расходов	42
РАЗДЕЛ 8. ИТОГИ, ВЫВОДЫ И РЕКОМЕНДАЦИИ ПО ПРОХОЖДЕНИЮ МАРШРУТА.....	43
РАЗДЕЛ 9. ЛИТЕРАТУРА	44
РАЗДЕЛ 10. СПИСОК ПРИЛОЖЕНИЙ	45
ПРИЛОЖЕНИЕ 1. КАРТЫ МАРШРУТА	46
ПРИЛОЖЕНИЕ 2. ТОЧКИ GPS.....	50
ПРИЛОЖЕНИЕ 3. МАРШРУТНАЯ КНИЖКА	51



РАЗДЕЛ 1. ПАСПОРТ СПОРТИВНОГО МАРШРУТА

Таблица 1.1 Паспорт спортивного маршрута

– Вид туризма	Водный
Проводящая организация	Федерация спортивного туризма Московской области Юридический адрес: 141200, Московская область, г. Пушкино, Московский проспект, д. 57, корп. 2, офис V тел: +7-495-399-56-15 Поход был организован и проведен группой туристов ФСТ Московской области (турклуб «Абрис» г. Королев)
Район проведения	Республика Абхазия
Категория сложности	6
Сроки проведения	с 30.04.2019 по 13.05.2019 г
МКК	Маршрутная книжка № Ц/4-601/2019 – 16 человек МКК ФСТМО шифр 150-00-455530020
Средства сплава	Катамаран 2-х местный - 4 шт. - Катамаран 4-х местный - 2шт.
Подробная нитка маршрута	г. Москва- г. Сухум - г. Сухум-пос. Омаришара, стапель разведка р. Гвандра – Мост через р. Гвандра 2 км выше Лагеря — М.н. – а/м мост через р. Кодор (ниже Сакен) объезд Генцвишский к-он до моста ниже п. Интеграл– устье Чхалты- Мн – заброска на Чхалту (выше нижнего каньона), Разведка дороги выше нижнего прорыва – Заброска катамаранов выше м.н. Устье Квараш (стапель) – до 1 ступени нижнего прорыва – Мн- разведка нижнего прорыва Переезд от м.н. до л.п. Птыш – Мн (стапель)– до устья Чхалты – Мн – р. Кодор пос. Лата – Мн – пос. Ганахлаба – Мн – р. Кодор а/м через Кодор (антистапель) Переезд на вокзал г. Сухум – г. Москва
Протяженность активной части маршрута, км Заявленная/фактическая	145,5/105,4
Количество ходовых дней	10
Уровень воды	Высокий
Метеоусловия	1-2 день дождь, далее солнечно +20-25
Отметка ПСС	
Адрес хранения отчета	Библиотека ФСТМО (г. Королев, турклуб "Абрис", ул. Коминтерна, д. 14)
Ссылка на фильм	-



РАЗДЕЛ 2. ОПРЕДЕЛЯЮЩИЕ ПРЕПЯТСТВИЯ

Таблица 2.1 Определяющие препятствия маршрута

Название реки и препятствия	К.т., ориентиры	Краткое описание, линия движения	Прохождение
Р. Гвандра			
Порог от моста выше слияния с р. Клыч	6А, мост через Гвандру	Около 300 м. Выше моста река с очень большим уклоном и с нагромождением камней, с поваленными деревьями с обеих сторон реки	Разведка поваленных деревьев, страховка с ПБ. Все экипажи кроме К4-1, К4-2
Спартак	5А, 100 м ниже острова делящий реку на 2 протоки, порог в правой части реки	Около 100 м. Сам порог представляет собой короткую горку, осложненную несколькими мелкими и средними камнями с парой довольно мощных бочек. Проход по центру с дальнейшим уходом влево	Разведка, страховка с ЛБ острова. Все экипажи
Р. Чхалта			
1.9 Амманауз	6В, через несколько десятков метров после начала справа впадает р. Нижняя Абаква	Около 300 м. Порог начинается 1 м сливом, перекрывающим правые 2/3 реки. В нашем случае выше слива тоже справа над водой еще нависло дерево. Ниже слива в 10-15 м левая треть реки перекрыта камнем-домиком. Правее камня две последовательные мощные бочки, одна из которых (на выбор) обходится. Ниже в центре реки еще один большой камень, удобнее проход справа, однако здесь также на пути две мощные бочки, которые, впрочем, также можно обойти. Дальше на реке относительно узкие (метра 4-5) центральные ворота с бурным, но проносным языком. Заканчивается порог короткой горкой с несколькими бочками и неочевидным свалом воды вправо	Просмотр порога возможен с обеих берегов, прохождение все экипажи
1.10	6А расположен в 500-600м ниже притока Аманауз. После левого небольшого притока необходимо чалиться к правому берегу после правого поворота за большим камнем на правом берегу	В основной правой протоке два 2м слива с интервалом 5-6м, через 15м еще один такой же слив. За порогом на правом берегу небольшой дом с фруктовым садом и удобным местом стоянки - уточнить - по их карте сад за порогом 1.11. Прохождение по основной струе	Просмотр по правому берегу
1.11	6А расположен через 150м от порога 1.10.	Река сначала делится на 2 протоки, основная правая, затем правая протока делится еще на две протоки, основная правая – в ней короткая горка-шивера. После слияния проток расположен порог 1.11. На заходе несложная горка, идёт по центру, а затем узкий проход	Просмотр по правому берегу



Название реки и препятствия	К.т., ориентиры	Краткое описание, линия движения	Прохождение
		влево через косые ворота и сложный участок 50м шиверы. Ниже порога с левого берега видны следы лавинного выноса, на правом берегу фруктовый сад. После порога необходимо чалиться, чтобы просмотреть удобное место чалки перед следующим очень сложным порогом.	
Бельмондо	5В, грот на правом берегу и огромный камень на левом берегу	100 м. три камня образуют сложные косые ворота с навалом на один из камней. Далее до устья Чхалты около 2км несколько несложных шивер. Все препятствия от старого моста до устья можно идти сходу.	Разведка ЛБ, прохождение все экипажи



РАЗДЕЛ 3. СОСТАВ

Таблица 3.1 Список членов группы

№ п/п	Фамилия, имя, отчество	Год рожд	Туристская подготовка, походы, совершенные по данному виду туризма	Обязанности в группе, распределение по средствам сплава
1	Любимов Алексей Владимирович	02.10.1982	Чилик-Чарын 6Р-2018, Сарыджаз-5Р-2017; Чандалаш-Чаткал 6У-2015; Кекемерен- Чон-Кемин 5Р - 2014; Жомбалок, Ока (Саянская) 4Р- 2013; Риони 3Р - 2011	Капитан К2-1, руководитель, фото
2	Сергеев Михаил Константинович	29.09.1963	Сарыджаз 6У -2017, Башкауc –Чулышман 5У, Китой 6У, Алакнанда-Багирати 6У Мораньон 6У Чандалаш Чаткал 6У, Джилусу-Болгарт-Арчалы-М.Нарын-Каракуджур-Джоанарык 5У	Матрос К2-1, Финансист
3	Крюков Сергей Викторович	16.07.60	Муксу 6у, Ингури 6у, Башкауc 6у, Сарыджаз 6р	Капитан К2-2, зам руководителя, фото
4	Савостьянов Сергей Владимирович	17.09.1962	р.Каян 6у 2010, Чандалаш Чаткал 5у 2015, Сарыджаз 6у 2017	Матрос К2-2 фотограф, реммастер
5	Кубарев Сергей Николаевич	06.12.1956	Оленка 5У -2017, Китой 5Р, Башкауc-Чулышман 5У, Кекемерен-Чон-Кемин 5У, Чандалаш Чаткал 6У, Джилусу-Болгарт -Арчалы-М.Нарын-Кеджерты 5Р	Капитан К2-3, медбрат
6	Морозов Николай Олегович	10.02.1956	Храми (май Грузия 3У)2017 Чандалаш-Чаткал 5У-2017 Чулышман 6У Башкауc 6У Бзыбь (от Метро) 85,2010 У Белая (без Горки) Чуя «Мажой» (без Призидиума) Ингури (Грузия осень2013 май 2014)	Матрос К2-3
7	Юдин Виктор Игоревич	04.10.1959	Чандалаш-Чаткал-(6у); Арчалы-м.Нарын-Кёджерты-(5у); Сарыжас-Куйлю-Каинды-(6у); Кекемерен-Джоанарык-(5у)	Капитан К2-4, видео
8	Каненков Алексей Владимирович		Китой 6У; Кекемерен-ЧонКемин 5У	Матрос К2-4, завхоз 1
9	Комаров Сергей Николаевич	09.04.1947	Бий-Хем (6у), Китой (6у), Уда (6у), Кекемерен (6у), Чуя, Урсул, Катунь (5р), Кекемерен (6у)	Капитан К4-1 видео
10	Германов Роман Валерьевич	07.04.1991	Кумир-Чарыш (3у), Кодор (4у), Сарыджаз (5у), Алдзга-Мокви (4у)	Матрос К4-1, веревки, летописец



№ п/п	Фамилия, имя, отчество	Год рожд	Туристская подготовка, походы, совершенные по данному виду туризма	Обязанности в группе, распределение по средствам сплава
11	Куприянов Захар Павлович	17.10.1992	Кекемерен - 5у, Сарыджаз - 5у, Кодор - 4у, Аалдзга – Мокви 4у, Яктали - 2у	Матрос К4-1, летописец 2
12	Шмелев Данила Артемович	06.07.1989	Аалдзга- 4 у, Мокви- 4 у, Гумиста- 4 у.	Матрос К4-1, завхоз 2
13	Творогов Алексей Вениаминович	22.11.1962	Сарыджаз 6У -2017, Китой 5У, Башкаус-Чулышман 5У, Мараньон 6У, Алакнанда- Багирати 6У, Кекемерен-Чон- Кемин 5У, Чандалаш Чаткал 6У, Джилусу-Болгарт - Арчалы-М.Нарын-Кеджеры 5У	Капитан К4-2, видео
14	Кукушкин Сергей Анатольевич	15.05.1981	2018, Аалдзыга-Мокви 4У Жомболок-Ока - 5У Мста - 2У	Матрос К4-2, лоцман, карты
15	Хомяков Андрей Александрович	15.08.1986	Хара-Мурин 5У Жомболок- Ока - 5У Оять - 2Р	Матрос К4-2
16	Ефремов Алексей Александрович	15.10.1986	Западная Лица, Кутсайоки, Титовка - 5У	Матрос К4-2



РАЗДЕЛ 4. ХАРАКТЕРИСТИКА РАЙОНА ПУТЕШЕСТВИЯ

4.1. Географическая характеристика.

Маршрут пролегает в северо-восточной части Абхазии.

Реки сравнительно коротки, все они принадлежат бассейну Чёрного моря https://ru.wikipedia.org/wiki/%D0%90%D0%B1%D1%85%D0%B0%D0%B7%D0%B8%D1%8F_-_cite_note-geoenc-10. Наиболее многоводные и значительные из них (Кодор (Кудры), Бзыбь, Кяласур, Гумиста). Питание рек преимущественно дождевое и снеговое, имеет место весенне-летнее половодье. На территории Гагрского района протекает самая короткая в мире река Репруа — её длина всего 18 м. В горах расположены живописные озёра Рица и Амткел.

Чхалта или Адзгара [https://ru.wikipedia.org/wiki/%D0%A7%D1%85%D0%B0%D0%BB%D1%82%D0%B0_\(%D1%80%D0%B5%D0%BA%D0%B0\)_-cite_note-2](https://ru.wikipedia.org/wiki/%D0%A7%D1%85%D0%B0%D0%BB%D1%82%D0%B0_(%D1%80%D0%B5%D0%BA%D0%B0)_-cite_note-2), - река в Абхазии протекающая между Главным Кавказским хребтом и Чхалтским хребтом.

Образуется под перевалом Аданге слиянием рек Аданге и Марух. Впадает в реку Кодори (у впадения Чхалты в Кодори, на высоте около 600 м над уровнем моря, находится селение Чхалта).

Долина Чхалты глубокая, густо поросшая темнохвойными и буковыми лесами. Именно вдоль Чхалты гребень ГКХ достигает наибольшей высоты на Западном Кавказе: здесь находится высшая точка Абхазии — Домбай-Ульген (4047 м), 17 вершин гребня (Марух-баши, Аксаут, Софруджу, Птыш и др.) выше 3500 м, и нет седловин ниже 3000 м. В бассейне Чхалты обнаружены дольмены — древние погребальные и культовые сооружения.

Кодор, Кодори — река в Абхазии, впадающая в 20 километрах к юго-востоку от Сухума в Чёрное море. Кодор берёт начало с южных склонов Главного Кавказского хребта, в окрестностях Нахарского перевала, на границе Цебельды и Карачая, составляется из двух горных речек, Гвандра и Сакен, из коих вторая, более значительная и восточная, — является главным истоком Кодори.

Приняв справа реку Клыч, протекающую по узкому и живописному ущелью, Кодор направляется на запад с лёгким уклоном на юг, принимает справа значительный приток Адзгара, образующую одну из наиболее замечательных продольных долин у южного склона главного Кавказского хребта; на широте Сухума Кодор круто поворачивает на юго-запад и, выйдя из гор, течёт по лесистой равнине к Чёрному морю, куда и впадает тремя рукавами.

Кодор представляет быструю горную реку, длиной до 170 километров; верхняя часть его долины, стеснённая горами (на севере южные отроги главного Кавказского хребта, на юге передовой, почти параллельный ему хребет Джедисвик), представляет чрезвычайно живописную, покрытую роскошными лесами и пастбищами, но весьма малонаселённую местность. Средний расход воды — 144 м³/с. Площадь водосборного бассейна — 2051 км².

По ущелью Кодора проведёна Военно-Сухумская дорога через Клухорский перевал в главном Кавказском хребте, для сообщения Сухума с Черкесском.

Река Чхалта на топографических картах в верховьях имеет два названия — Чхалта (Ацгара). Образуется от слияния истоков Аданге и Маруха на высоте 1488 м. Одноимённое название р. Ацгара есть еще в верховьях р. Уруп. В переводе на русский язык название Ацгара означает мелководье. И действительно до впадения левого притока Чхалта-Дзых верхний участок р. Чхалты (Ацгары) является мелководным.

Длина реки Чхалты около 40,6 км. Урез устья р. Чхалты 492 м. Средний уклон р. Чхалата получается 24,5 м/км! Это очень высокий показатель. Надо сказать, что такие уклоны есть и на других горных



реках. Но, как правило, такой уклон относиться к локальному участку реки с порогами, а не ко всей реке.

Годовое колебание расхода воды в р. Чхалта в её устье приведено в таблице ниже

Пункт наблюдения	Месяцы наблюдения (куб.м/с)												
	I	II	III	IV	V	VI	VII	VIII	IX	X	XI	XII	Ср.год
с. Чхалта	12,2	11,4	15,1	40,1	78,8	94,2	78,3	54,0	37,5	30,4	24,7	16,4	41

Если внимательно сравнить расходы воды р.Чхалты и р.Кодор в районе их слияния в устье Чхалты, то получается, что левый приток р. Чхалта равноценен по расходу главной реки долины – р.Кодор. Более того среднегодовой расход р.Чхалты даже чуть превосходит среднегодовой расход р.Кодор!

Основные крупные притоки р. Чхалты: Шоудыд, Левая Ацгара, Левый Птыш, Квараш, Сибиста. Через Левую Ацгару и Шоудыд построены мосты. На самой Чхалте построено несколько мостов.

Впервые река Кодор встречается на карте Восточной Римской империи и имеет название Corax - Коракс. На многих итальянских картах 14-16 века эта река называется Goto. Впервые похожее название Coddors ant. Cerax (Кодор, древний Коракс) встречается на карте 1672г Жана Шардена на французском языке. На немецких картах 1856г река имеет уже современное название –Kodor

На российской военно-исторической карте северо-западного Кавказа, составленной Е.Д.Фелицыным в 1774г, и вплоть до издания в 1929 г. карты Абхазской ССР река называется Кодорь.(с твёрдым знаком на конце).

В современном атласе Абхазии река имеет тоже название Кодор, поэтому в отчёте используется именно это название реки.

Река Кодор на высоте около 740м образуется от слияния истоков Гвандры и Сакена. Сакен более крупный исток. Длина реки Кодор около 80,4 км.

Несложно посчитать уклон реки, получается 9,2 м/км. Это достаточно высокий показатель, характерный для горных рек.

Среди черноморских рек, питающихся с ледников Главного Кавказского хребта, р. Кодор занимает 3 место по среднегодовому расходу воды. Среднегодовой расход воды в низовьях реки Кодор составляет 121 куб. м/с. Первое место по водным ресурсам занимает река Риони со среднегодовым расходом воды в низовьях 405 куб. м/с, на втором - р. Ингури со среднегодовым расходом в низовьях 170 куб. м/с.

Наиболее крупные притоки р. Кодор: р. Чхалта, р. Амткел, р. Мрамба, р. Хецквара.

Годовое колебание расхода воды р. Кодор по месяцам приведено в таблице для трех водомерных точек наблюдения на реке: с. Чхалта, с. Лата и с. Ганахлеба.

Пункт наблюдения	Месяцы наблюдения (куб.м/с)												
	I	II	III	IV	V	VI	VII	VIII	IX	X	XI	XII	Ср.год
с. Чхалта	12,3	11,6	14,7	37,8	76,6	92	78,5	53,8	36,4	30,8	25,7	16,3	40,6
с. Лата	28,8	29,2	42,6	92,2	170	184	154	107	73,9	62,2	56,1	39,6	86,9
с. Ганахлеба	45,3	50,4	65,2	136	240	240	196	137	97,8	90,1	84,1	64,6	121



Несложно заметить, что минимум расхода воды приходится на зимние месяцы, а максимум воды - на май-июль.

Для сравнения длина верхнего участка р. Кодор от стрелки истоков Гвандры и Сакена до устья Чхалты 12,9 км. Перепад высот реки на этом отрезке 240м. Средний уклон этого верхнего участка р. Кодор получается 19,2 м/км.

Средний участок р. Кодор длиной 42,4км от притока р. Чхалты до выхода из ущелья на равнину, где река делает поворот на юг. Это в районе уреза 137м у с. Техи (в 4-5км выше с. Ганахлаба). Средний уклон этого полноводного спортивного участка реки составляет 8,4 м/км.

Нижний равнинный участок реки р. Кодор длиной около 25,2м до устья с большим количеством островов и проток имеет уклон 5,4 м/км. Скорость течения здесь значительно снижается, поэтому сплав по р. Кодор обычно завершают в пос. Ганахлаба, откуда автотранспортом можно добраться до Сухума

Рисунок 4.1 Обзорная карта региона



4.2. Туристская характеристика

Гегский водопад пользуется большой популярностью у туристов.

В фильме «Приключения Шерлока Холмса и доктора Ватсона» сцена о схватке Холмса с профессором Мориарти у Рейхенбахского водопада снималась у Гегского водопада



РАЗДЕЛ 5. ОРГАНИЗАЦИЯ ПУТЕШЕСТВИЯ

5.1. Общая идея похода. Подготовка к путешествию

На протяжении последних 5-ти лет главными маршрутами на майские праздники для нашего турклуба "Абрис" стали реки Абхазии. Основным местом куда хотели пойти являлась р Чхалта, для чего собрали опытнейшую команду с возможностью прохода интереснейшего маршрута реки Чхалты, верховья Гвандры и закончить маршрут на Черном море.

Для посещения приграничных районов требуется оформление индивидуальных пропусков. Большую помощь с оформлением пропусков в погранзону и организацией заброски и сопровождением занимался сотрудник МЧС Олег +7 940 964 4040.

Гражданам РФ для пересечения границы достаточно общегражданского паспорта, не берите заграничный паспорт, т.к. в него могут поставить штамп, из-за которого возможны проблемы при посещении Грузии.

Для существенной экономии денег на телефонных звонках, можно купить SIM-карту одного из местных сотовых операторов A-Mobile или Aquaфон.

Отъезд с конечной части маршрута

После антистапеля на берегу моря за нами приехал Mercedes Sprinter и отвез на вокзал, на вокзале оставив дежурного с вещами, основная часть группы пошла на рынок за сувенирами (20 минут пешком). В 13:00 погрузились на поезд до Москвы.

5.2. Варианты подъезда и аварийного выхода с маршрута

5.2.1. Подъезды

Существует несколько способов чтобы добраться до Сухума, на поезде (дорога занимает более полтора суток) или на самолете до Адлера, а оттуда на машине. Также есть смысл группе, которая закупает продукты, выйти в Адлере, пересечь границу пешком и на машине доехать до Сухума, где закупить продукты к моменту прихода поезда с основной группой.

5.2.2. Аварийные выходы с маршрута.

Река Чхалта – параллельно реке идет автомобильная дорога. Первые два дня похода на которые пришлось самые сложные участки маршрута, нас сопровождали УАЗик и внедорожник. По Кодору уже шли без сопровождения.

Река Кодор – вдоль реки идут автомобильные дороги и жилые поселки, выйти можно практически в любой части маршрута связавшись по телефону для предоставления помощи.

5.3. Изменения маршрута и их причины

На реке Чхалта нам не удалось доехать до верхнего прорыва и мы сплавили только небольшую часть средней Чхалты до нижнего прорыва. Нижний прорыв на Чхалте было принято решение не ходить в виду паводкового уровня воды и отсутствия возможности организовать страховку на всем протяжении препятствия.

На реке Кодор мы обвезли порог Интеграл, в виду паводкового уровня воды.



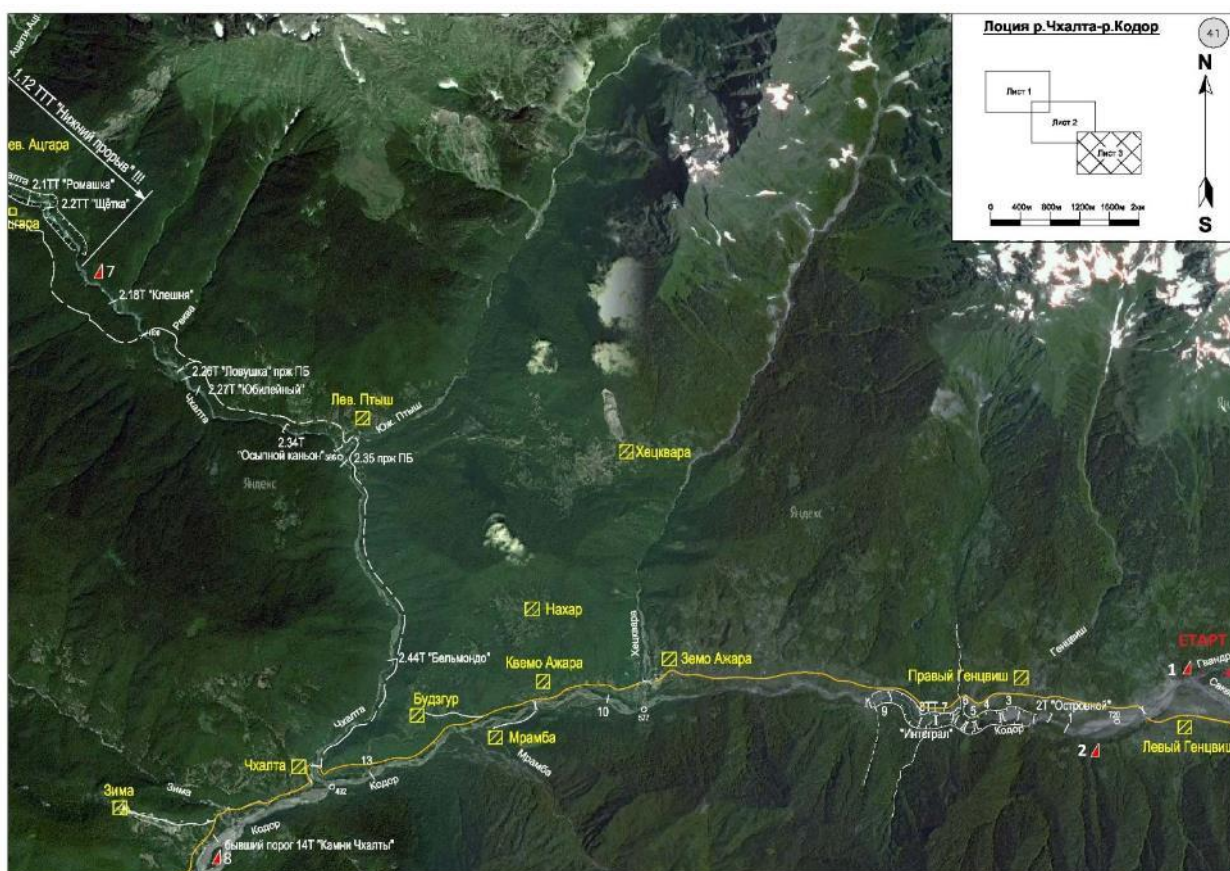
5.4. Страхование жизни и здоровья участников

Участники похода имели полисы медицинского страхования, также мы были обеспечены вертолетной поддержкой пограничной службой на случай аварийной ситуации.

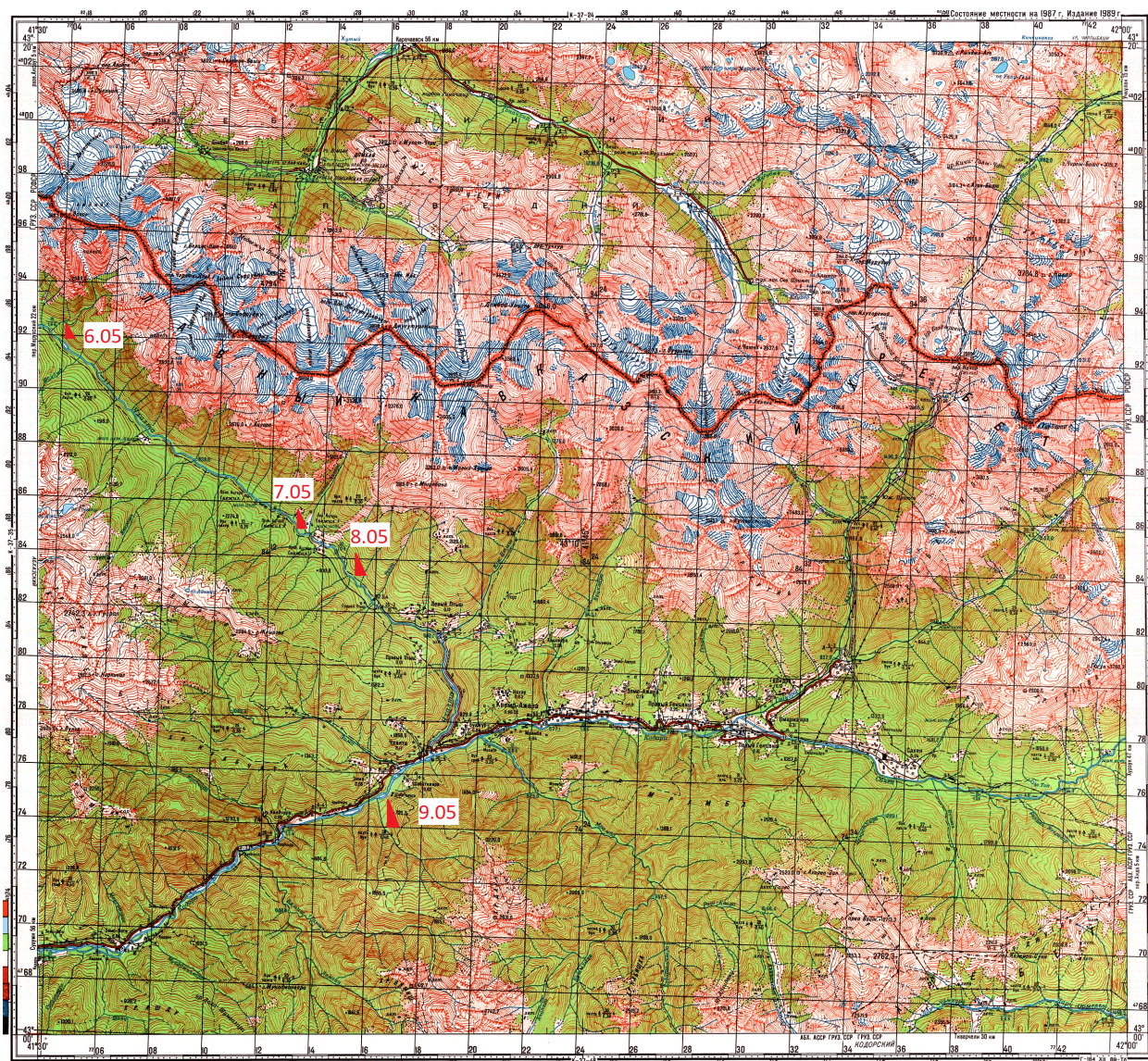
5.5. Связь на маршруте

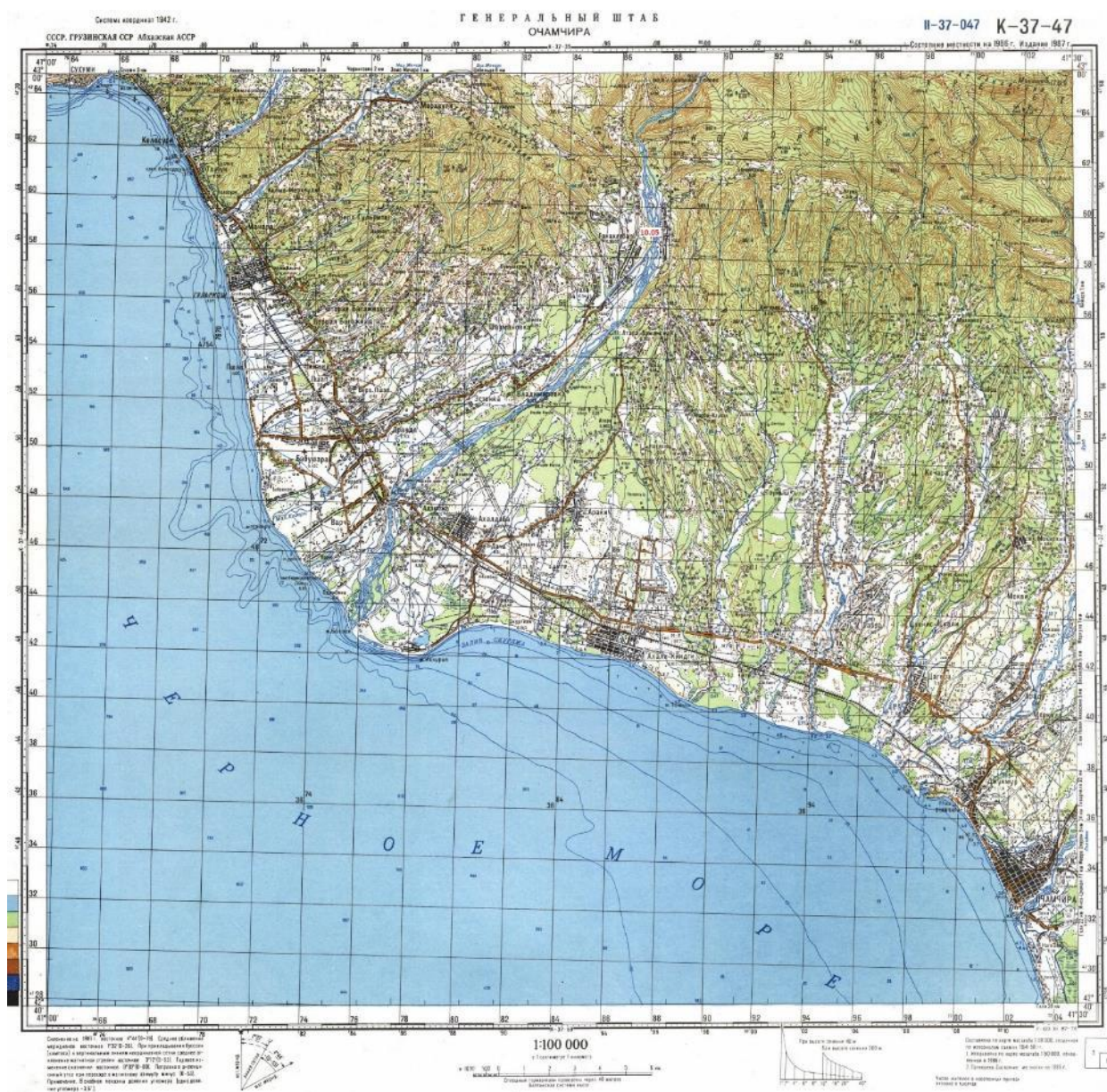
На протяжении всего маршрута была связь между экипажами по средствам радиации, в том числе и с машиной сопровождения. Поскольку весь маршрут пролегал в непосредственной близости от населенных пунктов, решено было отказаться от дорогостоящей аренды спутникового телефона.

5.6. Карта региона и маршрута









5.7. График движения

Таблица 5.1 График движения

День п/п	Дата	Участок маршрута	Км	Примечание
1	30.04	г. Москва- г. Сухум	1600	ж/д
2	2.05	г. Сухум-пос. Омаришара, стапель разведка р. Гвандра	100, 1,8	а/м пешком
3	3.05	Мост через р. Гвандра 2 км выше Лагеря – м.н.	1,9	сплав
4	4.05	М.н. – а/м мост через р. Кодор (ниже Сакен)	4,2	Сплав
		объезд Гецвишский к-он до моста	5,1	а/м
		ниже п. Интеграл – устье Чхалты	8,3	сплав
5	5.05	Мн – заброска на Чхалту (выше	16,1	а/м



День п/п	Дата	Участок маршрута	Км	Примечание
		нижнего каньона), Разведка дороги выше нижнего прорыва	10,7	пешком
6	6.05	Заброска катамаранов выше м.н. Устье Квараш (стапель) – до 1 ступени нижнего прорыва	5,2 6	а/м сплав
7	7.05	Мн- разведка нижнего прорыва Переезд от м.н. до л.п. Птыш	4,4 10	Пешком а/м
8	8.05	Мн (стапель)– до устья Чхалты	5	сплав
9	9.05	Мн – р. Кодор пос. Лата	22	сплав
10	10.05	Мн – пос. Ганахлаба	30	сплав
11	11.05	Мн – р. Кодор а/м через Кодор (антистапель) Переезд на вокзал	13 30	Сплав а/м
		г. Сухум – г Москва	1600	ж/д
Итого активными способами передвижения - 105,4 км (сплав 88,7 км, пешком 16,7 км)				



РАЗДЕЛ 6. ТЕХНИЧЕСКОЕ ОПИСАНИЕ. ДНЕВНИК.

Суда и распределение по экипажам

Катамаран-двойка (K2-1) "Рафтсервис"– Любимов А., Сергеев М.



Катамаран-двойка (K2-2) "Рафтсервис" – Крюков С., Савостьянов С.





Катамаран-двойка (К2-3) – Кубарев С., Морозов Н.



Катамаран-двойка (К2-4) "Белрафт 2Т" – Юдин В., Каненков А.





Катамаран-четверка (К4-1) "Белрафт 4Т" – Комаров С., Германов Р., Шмелев Д, Куприянов З.



Катамаран-четверка (К4-2) "Белрафт 4Т " – Творогов А., Кукушкин С., Хомяков А., Ефремов А.





Условные сокращения и обозначения:

ЛБ – левый берег; ПБ – правый берег;

ЛП – левый поворот; ПП – правый поворот;

пор. – порог; р. – река; руч. – ручей;

ХВ (ходовое время) – время, потраченное группой на передвижение, отдых в пути, просмотр порогов, выставление страховки и фотосъёмки, прохождение порогов (включая их катание), осуществление спасработ;

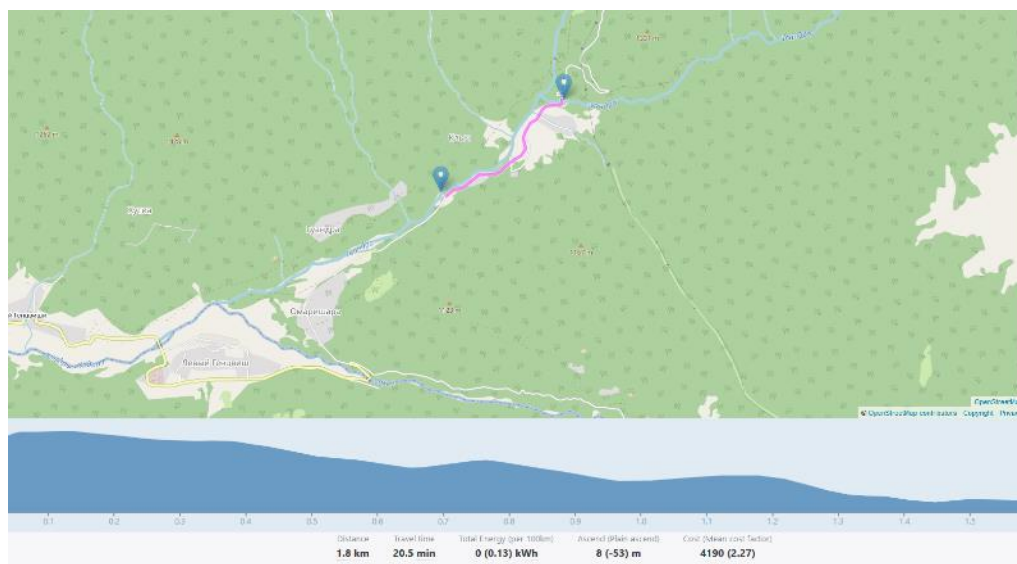
ЧХВ (чистое ходовое время) – время, потраченное группой на передвижение и прохождение порогов (не включая отдых в пути, просмотр порогов, выставление страховки и фотосъёмки в случае, если какие-то пороги "катались" группой – одно "зачётное" прохождение, без учёта "покатушек").

30.04.

Отправились в поход поездом Москва-Сухум вещи загрузили в поезд с трудом, но загрузили. 1,5 дня путешествия прошло достаточно быстро.

02.05.

В АДЛЕРЕ вышли Захар Куприянов и Роман Германов и отправились проходить границу через автомобильный пост, для того чтобы сэкономить время группы на закупку продуктов. Ребята все закупили на рынке и ждали когда приедет поезд с оставшимися членами группы и вещами. Погрузив все вещи в машину сопровождения Урал, мы выдвинулись в верховья Кодора к р. Гвандра путь занял 5 часов. Выгрузившись из автомобиля и разбив лагерь, мы сделали разведку реки выше лагеря. Мы дошли до моста через Гвандру, отсюда и решили начать наш слпав.



03.05

Подъем был ранний в 7 утра, предстоял стапель. Большую часть дня шел дождь. В качестве дров использовали поваленный деревянный загон для скота.



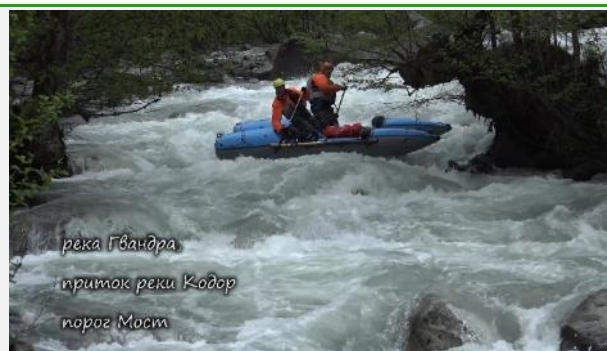
К обеду катамараны были собраны мы их погрузили на машину сопровождения, выдвинулись к месту старта.

Сплав от моста на Гвандре до лагеря



Еще раз просмотрели последние 300 м реки - от моста дороги через Гвандру. Русло речки здесь маленькое и тесное, характерное скорее для крупных ручьев. В наших условиях оно полностью заполнено водой, пойма практически отсутствует. Большой равномерный уклон. Порогом этот кусочек назвать сложно, но он довольно напряженный, в том числе и потому, что является первым на маршруте. Основные трудности: тесное русло, многочисленные мелкие обливники, сравнительно высокая скорость струи, отсутствие уловов. Кое-где коряги в русле. Крупных камней нет. Расход 10-15 м³/с. Удобных точек старта у моста нет, наиболее приемлемое место - от пб в 50 м выше моста. Сплав динамичен, непрост и требует четкого маневра, оцениваем участок как 6А к.с.

Экипажи катамаранов 4 не выходили на воду ввиду негабаритных проходов.





Стартовали в 13 часов. Финишировали около лагеря в 16:30. После сплава на машине сопровождения поехали на разведку "Интеграла" в Генцвишском каньоне на Кодоре.

Мы осматривали нижнюю, наиболее сложную часть порога. В среднюю воду здесь несколько близко расположенных больших камней. Мы не увидели на поверхности ни одного. Вместо этого поперек реки стояли огромные бочки, обойти которые не представлялось возможным. Оценить мощность и характер бочек сильно затрудняла грязная вода. Проходить Генцвишский каньон в таких условиях желания ни у кого не возникло.



Интеграл ключевое место

Возвращаясь в лагерь, осмотрели р. Сакен и его вид не вызывал сомнений о том, что сплавляться по нему не следует.

Ужин и отбой в 23.

04.05

Подъем в 8:00, завтрак, свернули лагерь. По результатам просмотров предыдущего дня план состоял в прохождении нижнего куска Гвандры до Сакена и далее до моста через Кодор до входа в Генцвишском каньоне, обвоз каньона и сплав от конца порога "Интеграл" до устья Чхалты.

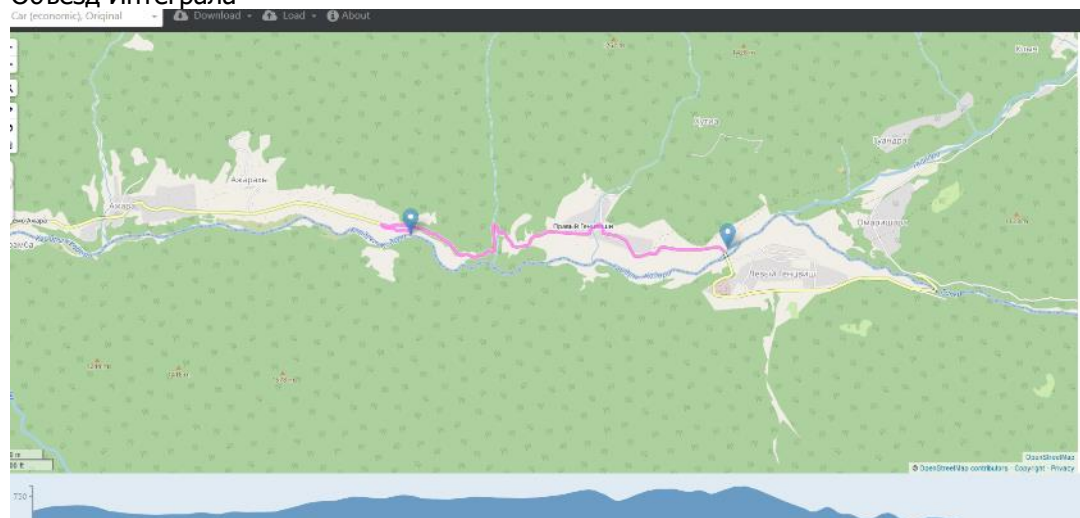
На воду вышли в 11.



Сплав Гвандра-Кодор до моста 4,2 км (сплав)



Объезд Интеграла



Сплав от моста ниже "Интеграла" до устья Чхалты 4 мая 8,3 км (сплав)



Кодор от стрелки Клыча и Гвандры до моста после впадения р. Сакен.

Длина участка 5 км. В точке слияния основная долина - это долина р. Клыч. Она гораздо шире и положе, а расход речки заметно больше, чем у Гвандры. Оценка расхода после слияния - 35-45 м³/с. На всем участке Кодор имеет широкое, хорошо разработанное русло, развитую пойму, иногда река делится на протоки. Как обычно, чередование более крутых гор и более пологих отрезков. Выраженных уловов из-за высокой воды мало. Чалки в основном - на галечники и полублинные камни у берега. Впрочем, сложностей они не вызывают. Основная трудность - на крутых участках встречаются навалы на камни, а также плохо видимые с наплыва обливники и довольно мощные бочки. Все это при высокой скорости струи. Сложность 4-5 к.с.



Наиболее сложное препятствие участка - порог Спартак, 5В к.с. Его настоятельно рекомендуется просмотреть. Река менее чем в сотне метров выше ключевого места порога делится на 2 протоки. Левая - маловодная, при более низком уровне ее может не быть. Для просмотра нужно причалить к вершине острова, т.е. к лб. Координаты точки причаливания: 43o06'50" 41o50'55". Сам порог представляет собой короткую горку, осложненную несколькими мелкими и средними камнями с парой довольно мощных бочек. Проход по центру с дальнейшим уходом влево.

Левый приток Сакен качественно меняет обстановку на реке. Дело не только в том, что расход возрастает практически вдвое. Вода в Сакене - насыщенный грязевой раствор. У нас были планы сплава по Сакену, но, главным образом из-за такой воды, от них отказались. Если до Сакена Кодор был сравнительно чистым, то теперь вода стала как во взбаламученной луже.

У моста удобнее чалиться к лб. Либо на 120-150 м выше, либо сразу после моста. Второй вариант несколько более напряженный, в условиях высокой воды это может сказаться.

Фото прохождения порога "Спартак" р. Гвандра









Чалка у моста перед Генцвишским каньоном достаточно интенсивная, мы чалились на левый берег метров за 100 до моста и несли катамараны до моста по берегу. Обвезли вещи за 2 часа, во время перекуса часть группы решила посмотреть порог "Интеграл" во всем его величие и Комаров упал, зацепившись за один из многочисленных колючек, стелящихся по земле и подвернул ногу, как оказалось в Москве он порвал ахилл. Но в тот момент такого поворота событий не предвещало.

Медленно вернувшись в лагерь и спустившись на воду отчалили и продолжали сплав по реке Кодор, вода мощная и тяжеленая, грязный Сакен преобладает.

В 16:30 финишировали в устье Чхалты (лб) на ночевку, на прекрасной и удобной поляне.

Отбой в 22:30

05.05

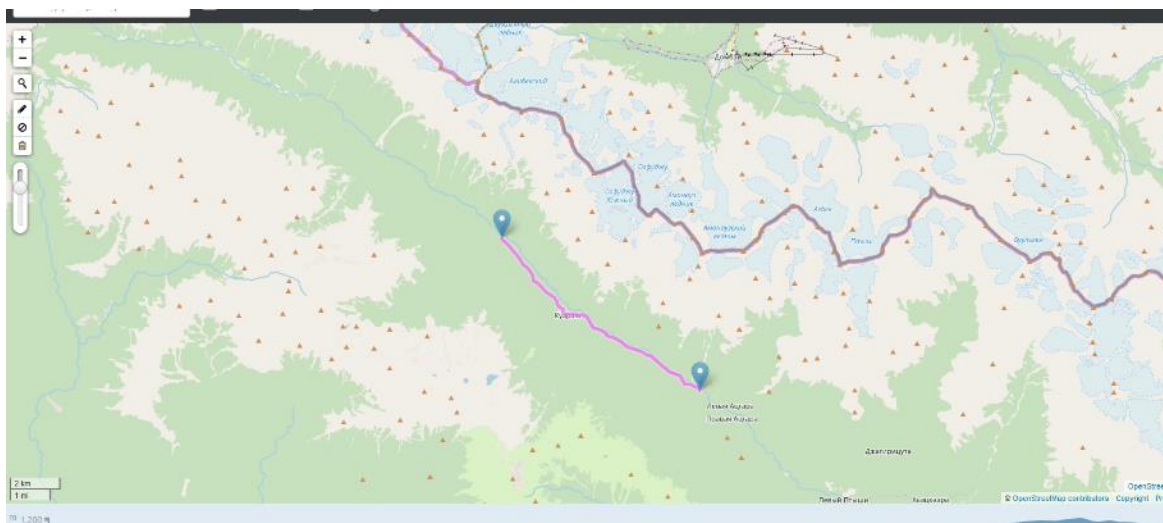
Подъем в 7 утра, завтрак ожидаем джипы для поездки на Чхалту, грузовик туда не проедет, дорога очень узкая и кое-где скалы нависают над дорогой очень низко.

Выехали с поляны в 11 часов на 5 машинах (4 джипа и буханка). Машины доехали только до разрушенных домов выше Нижнего прорыва, было принято решение здесь сделать базовый лагерь.

Воду черпали из реки, в отличие от Кодора вода была достаточно чистая.

Пообедав, выдвинулись на разведку реки и дороги выше лагеря в 15:00.

Разведка пешком Чхалта 5 мая 10,7 км (пешком)



Дойдя до правого притока Квараш было решено что машина вряд ли сможет его форсировать.

Адмирал решил начать сплав от Квараш.

Вернулись в лагерь поужинали и легли спать в 22:30.

06.05

Подъем в 7. Завтрак.

Было принято решение сделать капитаном катамарана четверки К4-1 Кубарева, ввиду травмы Комарова, Морозов помогал с лагерем

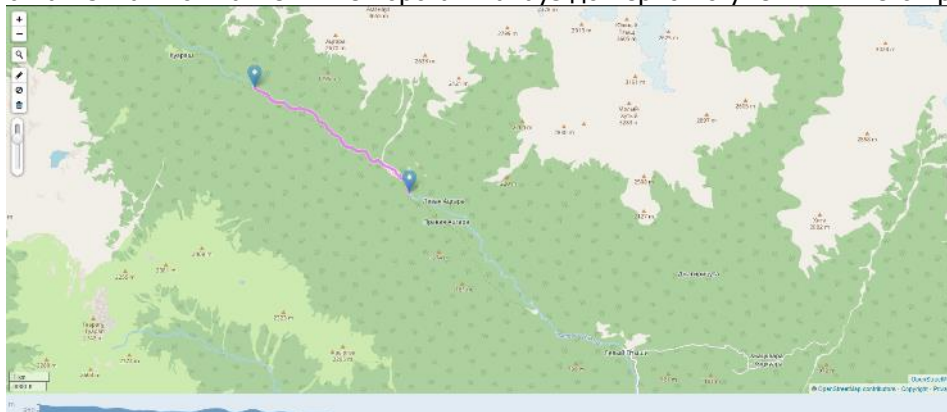
Уложили катамараны на буханку и при помощи еще 2-х джипов и буханки добрались до места начала сплава (правый приток Квараш). Дорога была непростая 2 раза приходилось выходить из машины, и токать буханку в горку.

Правый приток Чхалты Квараш





6 мая Сплав по чхалте выше порога Аманауз до первой ступени нижнего прорыва 5,2 км (сплав)



До 13:30 стапелились у пп Квараш.. Вышли на воду в 13:45



Чхалта от устья р.Квараш до конца Нижнего прорыва.

Единственная значимая информация о реке, которой мы располагали – это отчет группы турклуба МАИ 2010 г. (руководитель - Котминов М.А., автор отчета – Бобров А.В., <http://static.turclubmai.ru/papers/2110/>). Хочется отметить хорошее качество приведенного описания. Оно точное, содержит всю необходимую информацию, но без излишней детализации. Поэтому составлять свою лоцию реки мы считаем совершенно не нужным и даже вредным, тем



более что пройденный нами участок невелик. Предложим лишь свой взгляд на реку в наших условиях. Напомним еще раз, что мы были на реке в мае, в условиях высокой воды. По нашим оценкам расход на описываемом участке составил 60-70 м³/с. На отрезке от Квараша до Нижнего прорыва река, как правило, имеет довольно широкое русло, нередко галечники, иногда река делится на протоки. Просмотр, принимая во внимание общий характер Абхазского леса, следует признать несложным. Вместе с тем русло имеет большой (более 20 м/км по данным навигатора) средний уклон, высоко концентрированную, очень жесткую струю, сколько-нибудь выраженные плесы отсутствуют, в русле повсеместно встречаются камни. Более крутые отрезки русла, как правило, содержат плохо видимые с наплыва обливники и крутые, порядка 1,5-2 м сливы с мощными бочками, критичными для катамаранов. В нашу воду такие отрезки требуют просмотра. Техническая сложность фона уверенно 6А к.с., но уровень опасности высокий из-за сложности выхода из струи отдельно плывущего человека и зачаливания аварийного судна.

Отдельно на участке до Нижнего прорыва следует выделить порог "Аманауз" 6В к.с. Координаты точки причаливания 43°11'16" 41°35'03". Пороги 1.10, 1.11 также 6 к.с.

Начала порога "Аманауз"



Порог начинается 1 м сливом, перекрывающим правые 2/3 реки. В нашем случае выше слива тоже справа над водой еще нависло дерево. Ниже слива в 10-15 м левая треть реки перекрыта камне-домиком. Правее камня две последовательные мощные бочки, одна из которых (на выбор) обходится. Ниже в центре реки еще один большой камень, удобнее проход справа, однако здесь также на пути две мощные бочки, которые, впрочем, также можно обойти. Дальше на реке относительно узкие (метра 4-5) центральные ворота с бурным, но проносным языком. Заканчивается порог короткой горкой с несколькими бочками и неочевидным свалом воды вправо. Длина порога примерно 300 м. Через несколько десятков метров после начала справа впадает р. Нижняя Абаква. Если брать бочки в лоб, то линия движения не требует особо резких маневров. Просмотр порога возможен с обоих берегов.

Процесс просмотра порога занял порядка 2-х часов

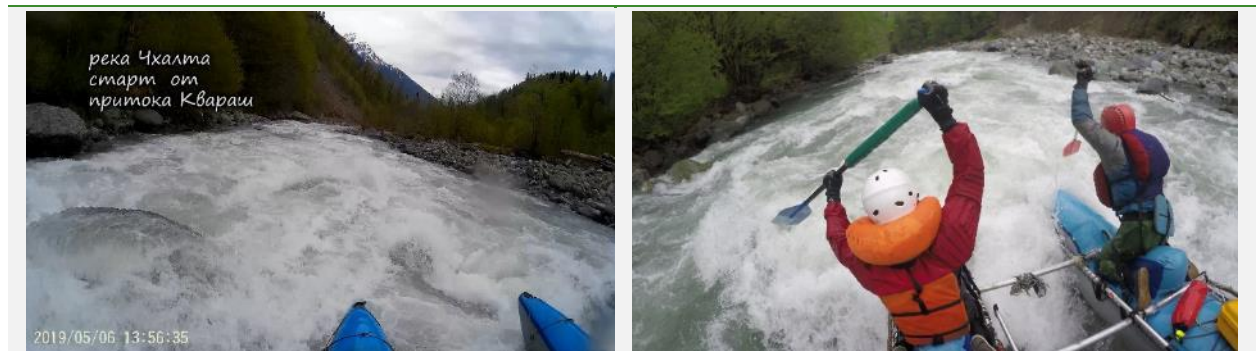
Экипаж К4-1 при прохождении пор. "Аманауз"

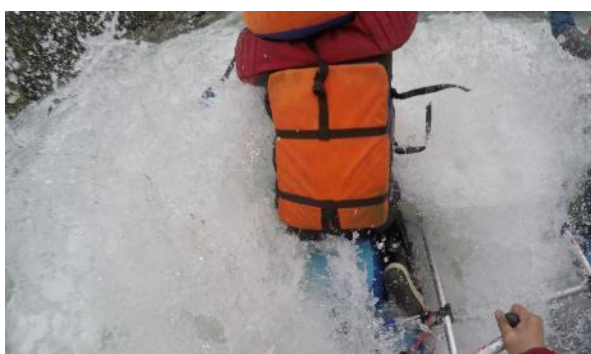


Экипаж К2-4 пор. Аманауз.



Прохождение пор Аманауз









Поле порога "Аманауз" шли тройками в режиме первопрохождения, уклон у реки весьма впечатляющий и даже при относительно небольшой воды бочки серьезно прикусывали катамараны.

Приходилось обносить часть препятствий из-за негабарита. Дальше в пороге 1.10 в одной из таких бочек перевернулся катамаран К2-2, экипаж самостоятельно зачалился на разные берега. А катамаран расклинило в камнях у правого берега. Шедший впереди катамаран К4-1 стоял на страховке, но до него не дошли гребцы. Следом кильнул К4-2, шедший последним в колонне, трое гребцов оказалось в периметре катамарана, а 4й вне периметра, его благополучно выбросило на камень. Откуда его сдернули морковкой.

Со спасением оставшегося экипажа пришлось немного посложнее: катамаран с гребцами никак не мог причалить к берегу и только при активной помощи К4-1 удалось зачалить катамаран до начала нижнего прорыва чуть ниже лагеря.

Участок ниже пор. 1.10 и до нижнего прорыва



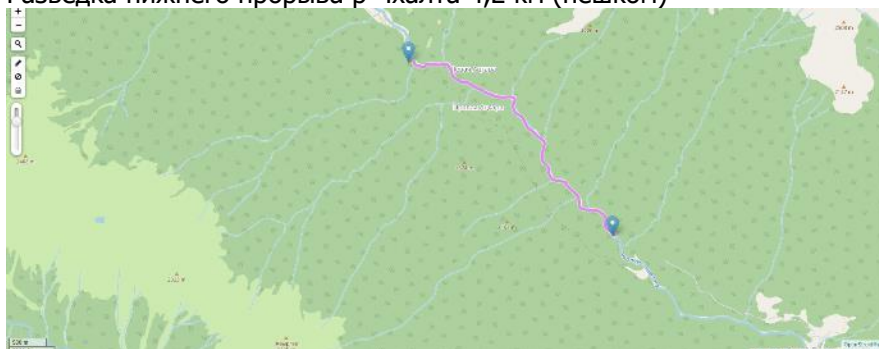


Добравшись до лагеря, за ужином разобрали аварийные ситуации и решили что нижний прорыв мы не пойдем. Отбой в 23:00.

07.05

Подъем в 7:00, завтрак, просмотр нижнего прорыва на предмет возможности сплава.

Разведка нижнего прорыва р Чхалта 4,2 км (пешком)





Нижний прорыв – это препятствие качественно более высокого уровня. В нашу воду весь данный участок заслуживает оценки 6С к.с. Координаты начала прорыва 43о10'21" 41о36'56". Основные ориентиры: пб невысокий, галечниковый, впереди в русле видны огромные камни, еще дальше – сужение ущелья. Перед самым сужением – полуразрушенный подвесной мост. Порог начинается в 450 м выше моста. Группа Котминова справедливо выделила в Нижнем прорыве 5 ступеней, но в высокую воду весь отрезок безусловно следует считать единым порогом. Промежуточные чалки при прохождении кое-где возможны и желательны, но не гарантированы. Страховка с воды противопоказана, т.к. слишком велика вероятность аварии страхующего судна, а шансы оказать реальную помощь минимальны. Береговая страховка необходима везде, где она может быть нормально поставлена. Такие места есть, но ее эффективность также будет невелика из-за большой опасности порога. Основная опасность заключается в насыщенности русла камнями всех размеров, мощными и частыми сливами и бочками, большой скорости струи. Все это дает высокий шанс фатального исхода аварии еще до точки с морковкой, и еще больший шанс, что члены аварийного экипажа будут не в состоянии на эту морковку отреагировать. Общий просмотр Нижнего прорыва довольно легко выполняется по пб.

1 ступень нижнего прорыва



В 13:00 погрузили вещи на машины, разобрал суда. Начали переезд к Птышу.

Встали на ночевку на поляне ниже левого притока Птыш.

Ужин в 19:00 отбой в 23:00

08.05

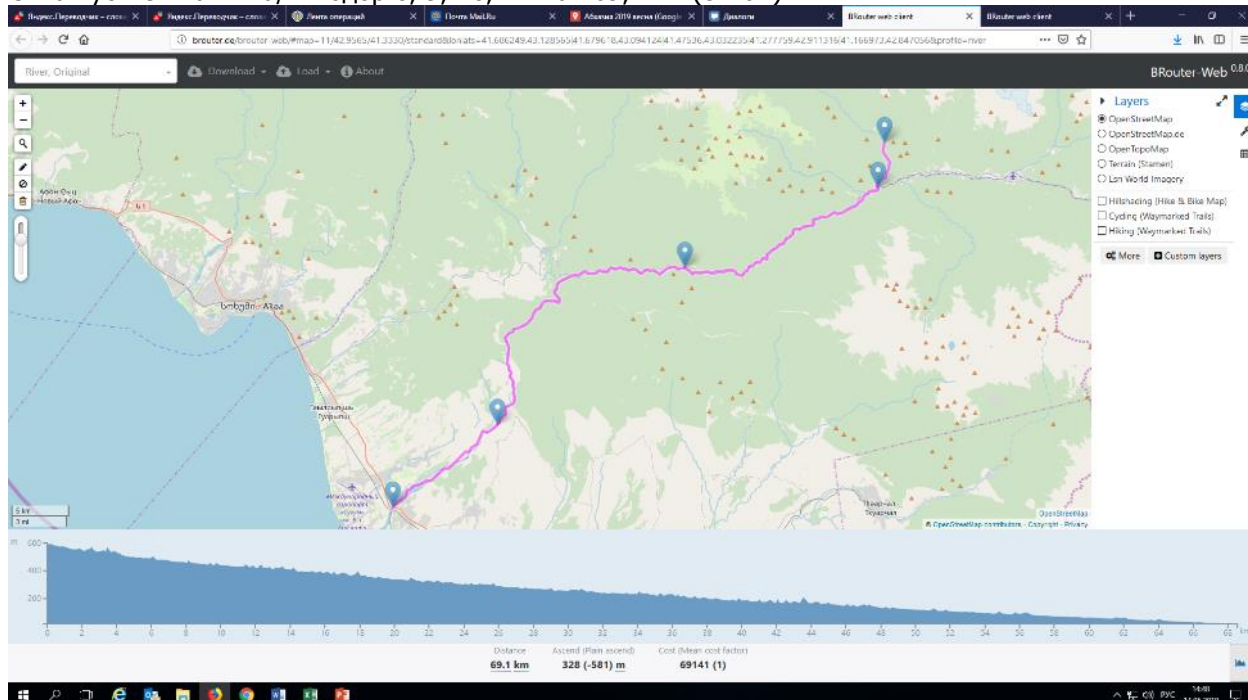
Подъем в 8, завтрак, стапель катамаранов.



В 15:00 вышли, решили сделать ночевку в устье Чхалты.

Прошли пор. Бельмондо с тщательной видеосъемкой.

Сплав устье Чхалты а/м Кодор 8, 9, 10, 11 мая 69,1 км (сплав)

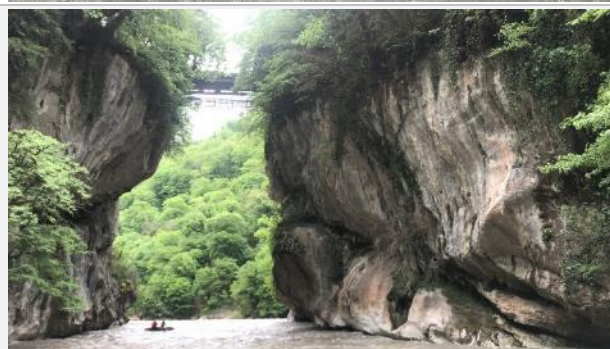


Чхалта от поляны ниже впадения р. Птыш (43o07'16" 41o41'09") до устья.

Расход 60-70 м³/с. Этот участок реки качественно проще вышеописанного. Категорийность фона 3. На участке всего один порог – Бельмондо (43o06'33" 41o41'28"), его можно оценить как слабую пятерку. Порог образован единственным очень большим камнем в центре русла. Проходы есть с обеих сторон от камня, в нашем случае очевидно проще был правый. На камень сильный навал, но ничто не мешает уйти вправо заранее. В правом проходе пологий трек, следуя которому автоматически уходишь и от бочки в правой части реки ниже по течению. После порога недлинный относительный плес, включающий локальный левый поворот, и более крутая горка с мощной бочкой, на которую также нелишне взглянуть при осмотре основного порога. Далее до самого устья можно идти без просмотра.







09.05

Вышли в 12:00 дошли до пос. Лата, увлеклись покупкой меда, решили там и переночевать

10.05

Дошли в режиме отдыха до Ганахлаба. Нашли братьев Сако поприветствовали их и решили там и заночевать.

11.05

подъем в 7:00

вышли на воду в 8:30 финишировали у моста в 10:00 быстро сделали антистапель и поехали на вокзал.

На вокзале быстро купили провизию в поезд нам предстояла обратная дорога длиной 1,5 дня.



РАЗДЕЛ 7. ОБЕСПЕЧЕНИЕ БЕЗОПАСНОСТИ, ПОТЕНЦИАЛЬНО ОПАСНЫЕ УЧАСТКИ МАРШРУТА

Личная безопасность обеспечивалась наличием у каждого участника каски, спасательного жилета, гидрокостюма, а также стропореза. На каждом плавсредстве, было по одному спасательному концу (итого 3 шт. на группу). На каждом катамаране дополнительно имелась чалка. Группа имела подробное описание и лоцию рек. При сплаве осуществлялась взаимная страховка с воды, а также с берега с помощью спасконцов. Вдоль реки идет автомобильная дорога. Группа всегда находилась с поддержкой машины и сотрудника МЧС Абхазии. В каньонах связь между катамаранами и водителем машины осуществлялась при помощи радиостанций.

7.1. Специальное снаряжение

Таблица 7.1 Специальное снаряжение

Групповое		Личное	
наименование	количество	наименование	количество
Катамаран спортивный (2-ка)	4 шт. в комплекте	Гидрокостюм	1 шт.
Катамаран спортивный (4-ка)	2 шт в комплекте	Каска	1 шт.
Карты, лоции	2 к-та	Спасжилет 20л	Комплект
Спасконец	8 шт.	Карабин	1 шт.
Рация	10 шт.	Защитный костюм	1 шт.
Запасные весла	8 шт.		

7.2. Ремонтный набор

На каждом катамаране был свой минимальный ремнабор, который включал материалы для клейки баллонов, клей, скотч, капроновые нитки, иглу.

А также общий ремнабор, который включал материал для клейки баллонов и зашивки шкуры, стропы, репшнур, армированный скотч, ацетон, клей резиновый, клей ПВХ, нитки капроновые, ножницы, иглу и шило.

7.3. Лагерное снаряжение и костровой набор

Включали пять палаток, два тента, два котла на 8 и 10 л, два топора, бензопила, костровой таганок 2 шт.

7.4. Аптечка

Аптечка была общая, уложена в герметичный бокс. Каждый член группы имел также свой набор лекарств, в связи с индивидуальными особенностями организма.

7.5. Средства фотосъемки и видео фиксации

Включали 7 экшен-камера (Go Pro), 2 видеокамеры (Sony HDR CX900), 3 цифровых фотоаппарата.

7.6. Личные вещи

Включали рюкзак, спальный мешок, коврик из пенополиуретана или надувной, одежду, гигиенические принадлежности и т.п.



7.7. Продукты питания

Количество взятых с собой продуктов соответствовало 800 гр в день на одного человека.

Таблица 7.2 Весовые характеристики груза, взятого на маршрут

Наименование	На 1 чел. (кг)	На 16 чел. (кг)
Продукты (всего) в день	(12,8) 0,8	140,8
Групповое снаряжение	24	384
Личное снаряжение	10	160
Всего:	46,8	684,8

7.8. Смета расходов

Таблица 7.3 Смета путешествия

Наименование	На 1 чел. (руб)	На 16 чел. (руб)
Поезд от Москвы, Москва-Сухум, плацкарт	2 943	47 088
Поезд из Адлера, Адлер – Москва, плацкарт	4 452	71 232
ГАЗЕЛЬ ГАЗ-66, сопровождение, охрана, такси от границы до Сухума, автобус от границы до Адлера	10 000	160 000
Раскладка	5 000	80 000
Карманные расходы	2 000	32 000
Всего:	19 395	390 320



РАЗДЕЛ 8. ИТОГИ, ВЫВОДЫ И РЕКОМЕНДАЦИИ ПО ПРОХОЖДЕНИЮ МАРШРУТА

- Категория сложности пройденного водного маршрута уверенно соответствует VI кс.
- Река Гвандра от моста до порога "Спартак" пройдена впервые
- Река Чхалта насыщена протяженными препятствиями. Каскады мощные и длинные. Поэтому основным элементом страховки на реке является движение связками катамаранов (тандемами) или колонной.
- Участники получили ценный практический опыт тактики и техники водного спортивного туризма на маршруте 6-й категории.
- Группа должна иметь опыт самоспасения и страховки, отработанный в тренировочных сплавах и на соревнованиях.
- Дневные и ночные перепады температур были не очень сильные.
- Стоянки на Кодоре в наше время должны быть рядом с источниками питьевой воды т.к. вода очень мутная.
- Маршрут был сокращен по сравнению с намеченным планом по причинам, отказа водителей ехать выше по Чхалте из-за отсутствия переправ через притоки.
- Благодаря сопровождающим Автомобилям мы оперативно обвезли Генцвишский каньон на р. Кодор и Нижний прорыв на реке Чхалта, на нижнем участке Кодора основной груз оставался в нем, катамараны были облегчены, что сделало сплав более безопасным и мобильным. С собой во время сплава мы везли минимум вещей: ремнабор, медаптечку, фотоаппараты, перекус.
- Группа должна иметь:
 - комплект снаряжения для спуска и подъема людей и судов в каньонах (и опыт работы с ним);
 - радиации не менее одной на судно (оптимально у каждого участника, особенно на страховке);
 - пропуска в пограничную зону.



РАЗДЕЛ 9. ЛИТЕРАТУРА

- Отчет о прохождении водного туристского спортивного маршрута 2 с элементами 6 категории сложности по району Абхазия по маршруту: Москва – Сухум-пос.Чхалта – р.Шоудыд – р.В.Сибиста- р.Чхалта, сплав по р.Чхалта до устья с первопрохождением верхнего участка, радиальный выход на пер.Пехо 2600м (н/к) Чхалтского хребта- оз. Гуарап - оз. Джуга, переезд пос.Чхалта-пос. Генцвиши, сплав по р.Кодор до Чёрного моря –пос.Варча – Сухум – Москва., совершенном группой водников из турклуба МАИ в августе 1985 года в составе 8 человек в период с 5 августа по 25 августа 1985 года. Руководитель группы Котминов М.А.
- Водный отчёт по р. Чхалта №4212 апрель 1982г рук. А.Е.Шишков, библиотека МГЦТК.
- Отчет о прохождении водного туристского путешествия 2 усл. Категории по Западному Кавказу (р. Кодори) совершенном с 2 октября по 14 октября 1981г. Руководитель группы Бодэ Б.В. Библиотека МГКТ.
- Комментарии на сайте Veslo.ru по походу по Чхалте в мае 2011 Морозова
- Интернет ресурсы: <http://www.maps.yandex.ru>, <http://www.maps.google.ru>, <http://www.ru.wikipedia.org>, <http://wikimapia.org>, <http://www.veslo.ru>.



РАЗДЕЛ 10. СПИСОК ПРИЛОЖЕНИЙ

Таблица 10.1 Список приложений к отчету

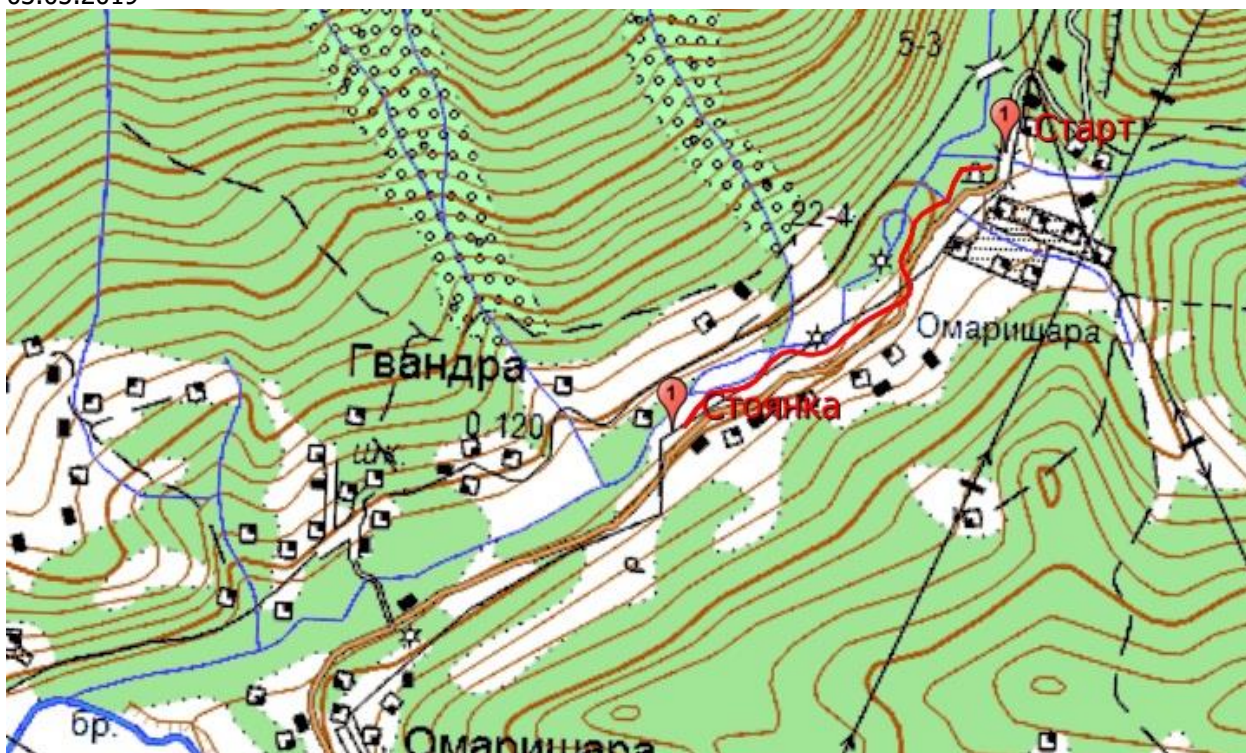
№ п/п	Наименование	Кол-во листов
1	Карты маршрута	5
2	GPS координаты мест	2
3	Сканы маршрутной книжки	5



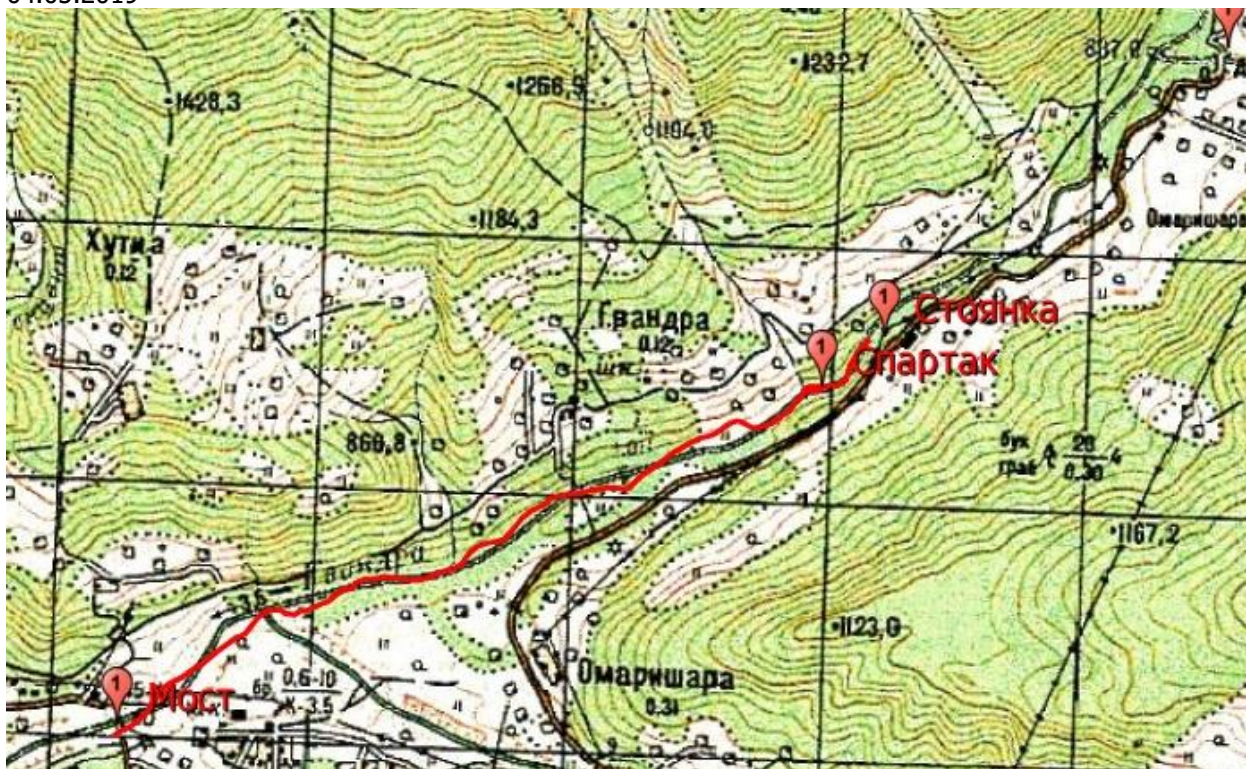
ПРИЛОЖЕНИЕ 1. КАРТЫ МАРШРУТА



03.05.2019

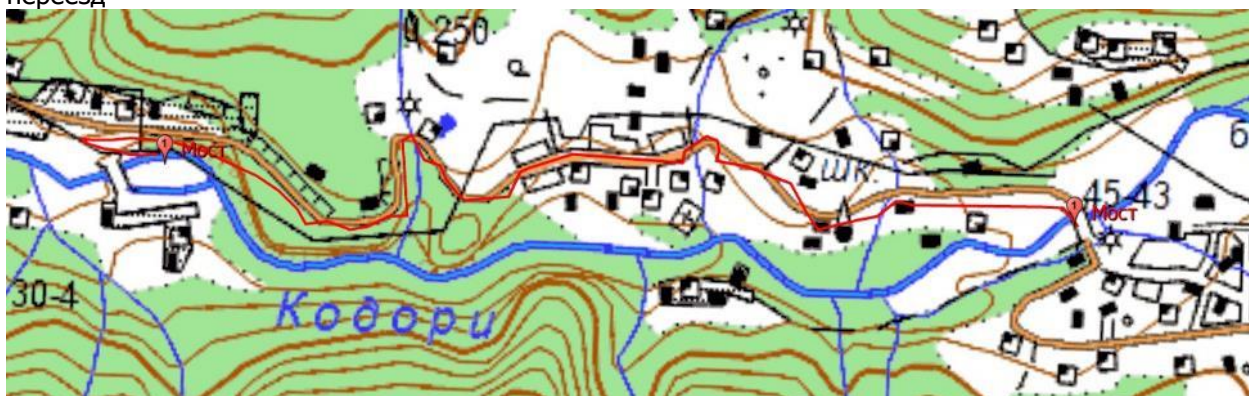


04.05.2019

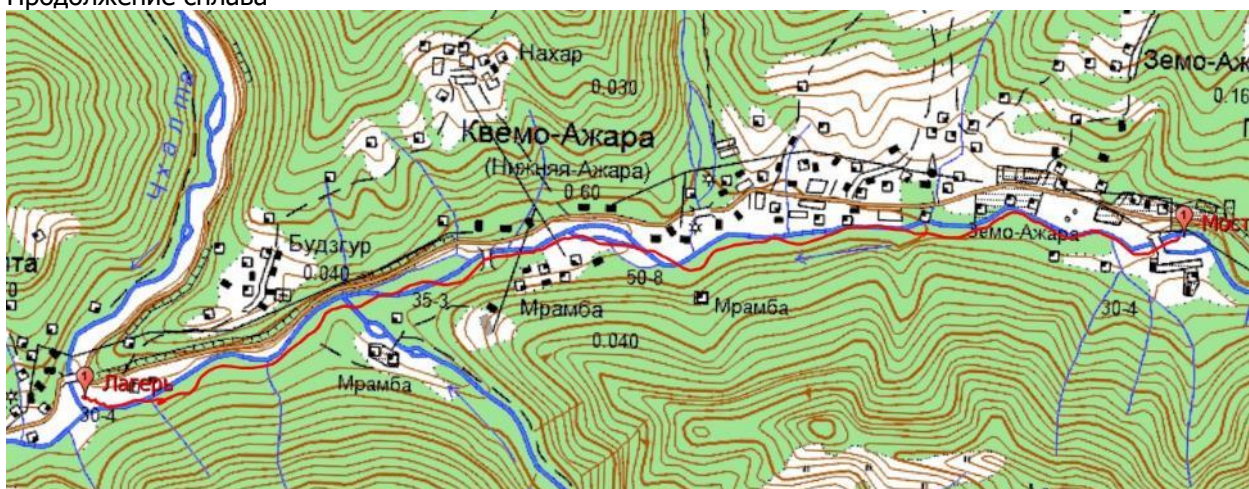




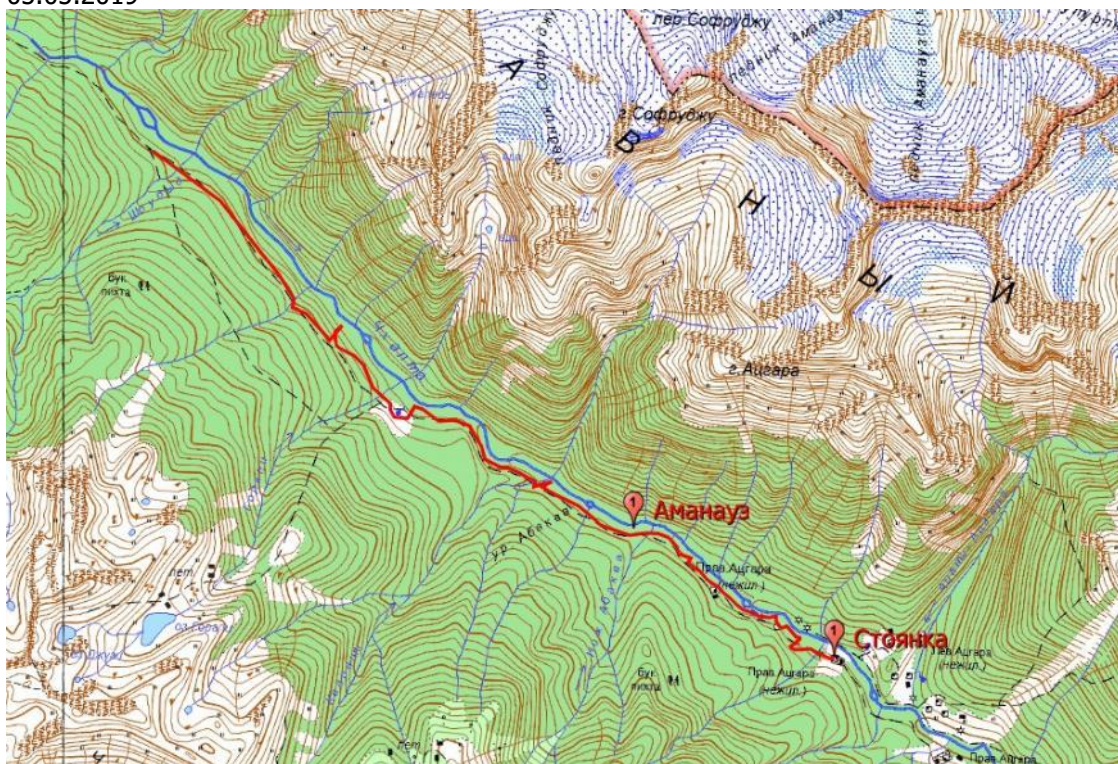
переезд



Продолжение сплава

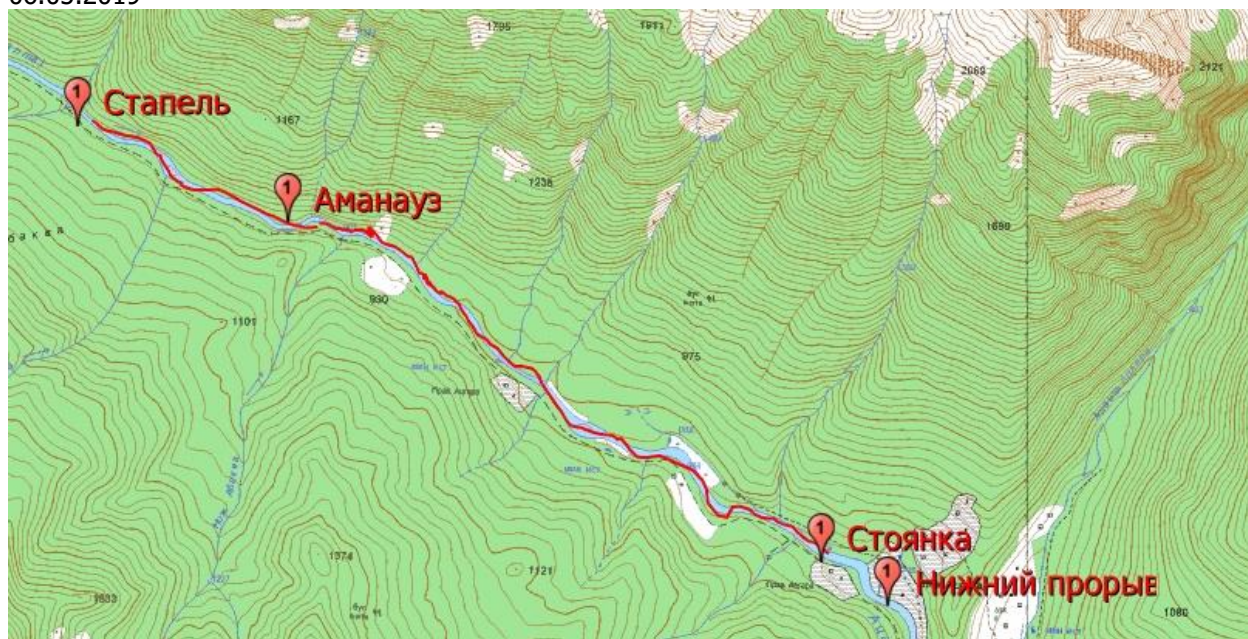


05.05.2019





06.05.2019





ПРИЛОЖЕНИЕ 2. ТОЧКИ GPS

Наименование точки	Широта	Долгота
Стоянка 1-2	43°06'57,20"	41°51'05,55"
Стапель 1	43°07'33,29"	41°52'04,41"
Спартак	43°06'50,68"	41°50'54,66"
Обвозим Интеграл	43°06'08,33"	41°48'52,93"
Обвозим Интеграл кон.	43°06'15,79"	41°46'23,32"
Стоянка 3, обед 8	43°05'39,98"	41°40'48,03"
Лагерь Чхалта (4-6)	43°10'26,41"	41°36'43,99"
Стапель Чхалта	43°11'29,86"	41°34'15,47"
Аманауз начало	43°11'15,61"	41°34'58,09"
Аманауз конец	43°11'13,21"	41°35'16,76"
Остановка перед килем	43°10'44,20"	41°36'03,18"
Остатки подвесного моста	43°10'07,56"	41°37'05,64"
Стоянка 7	43°07'16,15"	41°41'09,37"
Бельмондо	43°06'31,10"	41°41'27,72"
Стоянка 8	43°01'57,34"	41°28'33,35"
Антистапель	42°51'09,39"	41°10'16,44"



ПРИЛОЖЕНИЕ 3. МАРШРУТНАЯ КНИЖКА

Федерация спортивного туризма России
Федерация спортивного туризма Московской области



МАРШРУТНАЯ КНИЖКА № Ц/4-601/2019

ТУРИСТСКОГО СПОРТИВНОГО МАРШРУТА

Участники настоящего спортивного мероприятия
находятся под защитой:

1. Конституции Российской Федерации;
2. Федерального закона РФ «Об основах туристской деятельности в Российской Федерации»;
3. Закона о физической культуре и спорте в РФ;
4. Туристско-спортивного союза России

Маршрут соответствует 6 категории сложности и может быть
рекомендован для участия в _____

Маршрутный судья

Председатель МКК РФ

М.п.



2019 г.

1. ОБЩИЕ СВЕДЕНИЯ

Группа туристов ФСТ Московской области в составе 15 человек совершает с 30.04.2019 по 11.05.2019

водный поход 6 (шестой) категории сложности в районе *Республики Абхазия* по маршруту:

*г. Москва – г. Сухум – Кодорское ущелье(п. Омарийшара) сплав
р. Гвандра-р. Кодор до устья Ацгара(Чхалта) – заброска и сплав
р. Ацгара (Чхалта) – р. Кодор (до моря) – г. Сухум – г. Москва*

Руководитель  А.В. Любимов

Заместитель руководителя  С. В. Крюков

Юристка подготовила

сменным

и участников похода согласно справкам о зачете похода проверил.

26. Krummer

Ergebnis

3. ПЛАН ПОХОДА (ЗАЯВЛЕННЫЙ)*

Даты	Дни пути	Участки маршрута	Км	Способы передвижения
30.04		г. Москва- г.Сухум	1600	ж/д
2.05	1	г.Сухум-пос.Омаришара, станция разведка р.Гвандра	100, 6	а/м пешком
3.05	2	Мн- р.Гвандра –р.Кодор (Гецвишский к-он) – устье Чхалты	16	сплав
4.05	3	Мн – заброска на Чхалту (устье р. Аданге), Разведка Верхнего прорыва	50 10	а/м пешком
5.05	4	Мн– до пор. Верхний прорыв	18	сплав
6.05	5	Мн-пор. Верхний прорыв	1,5	сплав
7.05	6	Мн – до пор. Нижний прорыв	14	сплав
8.05	7	Мн-пор. Нижний прорыв	3	сплав
9.05	8	Мн – устье Чхалты – р Кодор пос. Зима Лата	17+30	сплав
10.05	9	Мн – р. Кодор – г Ганахлеба	30	сплав/м
11.05	10	Мн - устье р. Кодор г. Сухум – г Москва	10+ 20	сплав а/м
		г. Сухум – г Москва	1600	ж/д

Итого: активными способами передвижения: 145,5 км

- В разделе 3 исправления и исключения участков маршрута не допускаются.

4. ПЛАН ПОХОДА, СОГЛАСОВАННЫЙ С МКК*

[illegible]

Итого активными способами передвижения:

- * В случае внесения изменений маршрут записывается в раздел 4 полностью. Если маршрут согласован в заявленном виде, делается запись: “Без изменений”.

5. СХЕМА МАРШРУТА*

Прилагаются 3 листа карт масштаба 1:100 000 с указанием мест ночевки

6. СЛОЖНЫЕ УЧАСТКИ МАРШРУТА И СПОСОБЫ ИХ ПРЕОДОЛЕНИЯ*

1. **Генцвишский каньон** в целом и пор. «Интеграл», в частности, характеризуется большой мощностью потока, крутым падением русла (12м/км), большим количеством камней, пенных бочек, и прижимом на выходе. Есть удобный обнос. Разведка, страховка с берега, при прохождении идти тандемами.
2. **«Верхний прорыв»** это самый сложный порог на реке Чхалта, длиной около 800м, расположенный на зигзагообразном участке реки. Средний уклон данного порога около 33м/км. Разведка, страховка с берега, при прохождении идти тандемами.
3. **«Нижний прорыв»** сложный и опасный порог общей длиной около 2,5км. Средний уклон в «Нижнем прорыве» около 24м/км - не такой большой, как у «Верхнего прорыва», однако мощь потока воды здесь заметно выше. Разведка, страховка с берега, при прохождении идти тандемами.

Запасной вариант (при невозможности забраться на Чхалту выше Верхнего прорыва) : сплав от а\моста на Чхалте (17 км от устья), сплав по Сикену и Мрамбе. (далее по Кодору до моря).

- При рассмотрении в МКК руководитель группы предъявляет также схемы, фотографии и описания сложных участков. При заочном рассмотрении указанные материалы прилагаются. После рассмотрения в МКК они возвращаются руководителю группы.

* Для маршрутов I-III категории сложности дается схема, а для маршрутов IV-VI категории сложности группа представляет копии картографического материала, которым она будет пользоваться во время похода. Допускается вклейка готовых карт и схем с нанесенным маршрутом и местами ночевки.

8. ХОДАТАЙСТВО МКК

Председателю водного сектора ЦМКК

(наименование вышестоящей МКК)

В связи с отсутствием полномочий у маршрутно-квалификационной комиссии ФСТ Московской области просим Вас

(наименование МКК)

рассмотреть представленные заявочные материалы и дать по ним свое заключение. Предварительное рассмотрение произведено нашей комиссией "16" 20 19 г.

Председатель МКК ФСТ

(подпись) (фамилия, и., о.)



7. МАТЕРИАЛЬНОЕ ОБЕСПЕЧЕНИЕ ГРУППЫ

Необходимый набор продуктов питания имеется. Общественное и личное снаряжение в достаточном количестве имеется. Специальное снаряжение

Групповое		Личное	
наименование	количество	наименование	количество
Катамаран 4-ка с рамой, двумя чалками, двумя спасконцами, веслами 6шт	1	Спасжилет, V=18л, со стропорезом	1
Катамаран 2-ка с рамой, двумя чалками, 2 спасконцами, веслами 3шт	1	Гидрокостюм + защитный костюм	1 + 1
Рация	8	Шлем	1
Навигатор, карты, логии	3 к-та	Гермоупаковка	2

Необходимый ремонтный набор имеется. Необходимый набор медицинской аптечки имеется. Весовые характеристики груза, взятого на маршрут:

Наименование	На 1 человека, кг	На группу в 15 чел., кг
Продукты (всего) в день	1200 (его) 0,75	12,00
Групповое снаряжение	24	384
Личное снаряжение	12	192
Всего:	42	630 672

Максимальная нагрузка на одного мужчину 42 кг

Сведения, изложенные в разделах 1-7, подтверждаю

Руководитель похода (подпись) А. В. Любимов (фамилия, и., о.)

9. РЕЗУЛЬТАТЫ РАССМОТРЕНИЯ
В МАРШРУТНО-КВАЛИФИКАЦИОННОЙ КОМИССИИ

Маршрутно-квалификационная комиссия **ФСТ Московской области**
(наименование комиссии)

в составе _____

рассмотрев материалы заявленного похода группы под руководством
Любимова А. В. считает, что (ненужное зачеркнуть):

1. Маршрут соответствует (не соответствует) заявленной категории сложности.
2. Туристский опыт руководителя группы соответствует (не соответствует) технической сложности маршрута.
3. Туристский опыт участников группы соответствует (не соответствует) технической сложности маршрута.
4. Заявленные материалы отвечают (не отвечают) установленным требованиям.

5. Другие замечания: _____

Группе ~~назначается~~ (не назначается) контрольная проверка на

местности _____

(где, когда и по каким вопросам)

10. РЕЗУЛЬТАТЫ ПРОВЕРКИ ГРУППЫ НА МЕСТНОСТИ

Группа в составе: руководитель _____

(фамилия, и., о.)

участники _____

(фамилия, и., о.)

прошла проверку " _____ 20 _____ г.,

(место проведения)

по следующим вопросам: _____

Результаты проверки: _____

Проверяющий _____

(подпись)

(фамилия, и., о.)

11. ЗАКЛЮЧЕНИЕ МАРШРУТНО-КВАЛИФИКАЦИОННОЙ
КОМИССИИ ФСТ РФ

Группа под руководством **Любимова А. В.**

имеет право совершить данный поход.

Особые указания: Катамараны К2-3, К4-1 К2-5, не идут пороги Интеграл
ущелья Чхалты.

*Оснащение не соответствует
на предъявление документов*

Срок сдачи отчета о походе: до **"01" ноября 2019 г.**
в объеме **письменный (с видео)**

Группа обязана направить сообщение СМС-кой в МКК ФСТ РФ

13. Отметка КСС, дополнительные указания, замечания

+7-905-545-48-80
Kochanovsky

из *Сухума* до "3" мая 2019 г.

из *Сухума* до "12" мая 2019 г.

Председатель комиссии

Фамилия И.О. _____
(подпись) _____

(подпись)

Фамилия И.О. _____ (подпись)

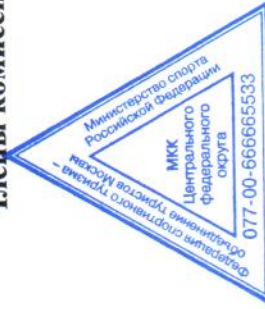
(подпись)

Фамилия И О _____
(подпись) _____

(подпись)

Фамилия И.О. _____
(подпись) _____

(подпись)



Штамп МКК

“24” 04 2019 г.

06 40258 2019

оход оценен	шаги	категорией сложности.
-------------	------	-----------------------

правки выданы в количестве 92 шт.



(фамилия, и. о.)