

Федерация спортивного туризма Московской области

ОТЧЕТ

о водном спортивном маршруте третьей категории сложности по Армении и Нагорному Карабаху

г. Москва – г. Ереван (самолет) – пос. Цар (автобус) – р. Тертер (сплав от пос. Цар
до пос. Чаректар) – г. Ереван (автобус) – г. Москва (самолет)

в период с 26 апреля по 06 мая 2014 года.

Учебно-тренировочный поход 2-х отделений водной школы спецуровня
ФСТ Московской области, турклуб «Абрис», турклуб «Орбита» г. Королев
Начальник школы, инструктор : Галедин В.П., +7-916-6949831 v-galedin@mail.ru

Маршрутная книжка: № 3/2014
Стажер-руководитель отд.№1 Яновский А.К. +7 (916)-1474895 umostel@gmail.com

Маршрутная книжка: № 4/2014
Стажер-руководитель отд.№2 Галедин И.В. +7 (915)-3319485 galedin@mail.ru

Маршрутно-квалификационная комиссия рассмотрела отчет и считает, что маршрут может быть зачтен всем участникам и руководителям как маршрут 3 (третьей) категории сложности.
Отчет использовать в библиотеке _____

Москва 2014

ОГЛАВЛЕНИЕ

I.	Паспорт маршрута	3
1.1.	Определяющие препятствия маршрута.....	4
1.2.	Состав группы.....	5
II.	Содержание отчета.....	7
2.1.	Справочные сведения о районе.....	7
2.2.	Организация и общая идея похода.....	12
2.3.	Варианты подъезда и отъезда.....	14
2.4.	График движения	15
2.5.	Лоция. Техническое описание	16
2.6.	Водная часть маршрута.....	18
2.7.	Итоги, выводы, рекомендации.....	34
	Приложения:	
	1.Карта маршрута. Схема расположения порогов.....	35
	2. Точки GPS.....	38
	3.Материальное обеспечение.....	39
	4.Финансовые расходы.....	39
	5.Фотодневник.....	40

1. Паспорт маршрута.

Вид туризма:	Водный
Проводящая организация:	Федерация спортивного туризма Московской области Юридический адрес: 141200, Московская обл., г. Пушкино, Московский пр-кт, дом № 57, корпус 2, оф.V Тел. 495-399-56-15
Район проведения:	Малый Кавказ (Армения, Нагорный Карабах)
Категория сложности:	Третья (усложненная)
Сроки проведения:	с 26 апреля по 06 мая 2014 года.
МКК	Маршрутные книжки №3/2014 и №4/2014 – 14 человек. МКК ФСТМО шифр 150-00-555550020
Средства сплава:	катамаран 2-х местный – 5 шт., катамаран 4-х местный 1 шт.
Подробная нитка маршрута:	г. Москва – г. Ереван (самолет) – пос.Цар (автобус) – р.ТерТер (сплав от разрушенного моста до пос.Чаректар) – г.Ереван (автобус) – г. Москва (самолет)
Протяженность активной части маршрута заявленная/фактическая	135/125
Количество ходовых дней:	10
Уровень воды:	высокий
Метеоусловия	Солнечно + 23 (днем), до +5(ночью)
Адрес хранения отчета	библиотека ФСТМО (г. Королев, турклуб «Абрис», ул. Коминтерна, д.14).

1.1. Определяющие препятствия маршрута

	Вид препятствия	Категория трудности	Длина препятствия	Характеристика препятствия	Путь прохождения (для локальных препятствий)
1	Взорванный мост у пос.Цар	5	15 м	Завал стройконструкций	Обнос
2	Порог «Самвел»	4	40 м	Слив с камнем-зубом в центре	Обнос
3	Порог «Три богатыря»	3	20 м	Прямой слив, шивера	По центру между камнями.
4	Каньон «Морда»	4	1000 м	Каньон, камни, деревья в русле,	Сложная линия.Разведка. Сплав тандемом до источника.Чаша (ЛБ)
5	Порог «Подстанция»	3	15 м	Полуобливные камни	По центру
6	Порог «Шахматы»	3	30 м	Полуобливные камни	По центру, между камнями
7	Дерево на входе в каньон Узкий	2	10 м	бревно	Под левым берегом
8	Каньон «Узкий»	2	150 м	S-образный каньон, камни в русле, прижимы, сливы	По центру, между камнями
9	Порог «Сюрприз»	4	500 м	S-образный, камни в русле, прижимы, сливы	Разведка, заход по центру, далее влево и по центру
10	Порог «Завал»	4	50 м	Непроходы, сливы	Обнос
11	Мост с арматурой	2	5 м.	Мост с арматурой справа	Проход в левый пролет
12	Взорванный мост у пос. Карвачар	4	3 м.	завал	обнос
13	Бетонные блоки	3	10 м.	бетонные блоки	Прижимались к берегу противоположному от блоков
14	Троса	2	200 м.	троса	прижимались к левому берегу
15	Порог –шивера «Восторг»	3	1000 м.	камни, сливы, валы	По струе
16	Дерево-мост	2	20 м.	завал	Обнос
17	Камень -Застава	2	5 м.	Прижим, узкие проходы	Слева или справа
18	Каньон «Буратино»	4	700 м.	S-образный каньон, камни в русле, шиверы	Разведка. По центру струи
19	Каньон «Огородный»	4	600 м.	S-образный каньон, камни в русле, шиверы	Разведка. По центру струи

1.2. Состав группы

№	Фамилия, имя, отчество	Год рожд.	Место работы должность, телефон	Домашний адрес, телефон	Туристская подготовка, походы, совершенные по данному виду туризма	Обязанности в группе, распределение по сред-ствам сплава .
1	Галедин Валерий Петрович	1951	г.Королев ЗАО Юность-1 гл.энегетик	г. Мытищи Н-Мытищ,82-5-42 +7(916)6949831	р.Башкаус 5Р, р.Ганг бу, Китой бу, р.Риони 3у, Кара 4Р, Кура 3Р	Инструктор, кэп кат2-1
2	Моторина Екатерина Сергеевна	1986	«Энергокомплект», вед.инженер	М.О., г. Королёв, ул. Свердлова, дом 29, +7(906)7630878	Мста 2У, Кура 3У	Матрос кат2-1, завхоз, фото
3	Яновский Алексей Карлович	1979	ГНЦ "Институт Иммунологии" ФМБА, инженер-програмист	г.Москва, Каширское ш., 94-2-58, +7(916)1474895	р.Укса 2Р, р.Тохма, р.Шуя, р.Б.Зеленчук, р.Черемош, р.Кура 3Р, р.Риони	Руководитель отд№1, кэп кат2-2, лоцман, видео
4	Чупраков Михаил Львович	1973	ООО "КелБи" Руководитель отдела продаж	М.О., г.Мытищи, ул.Семашко, 17-1-66, +7(916)6077769	р.Катунь, р.Чуя, р.Укса, р.Тохма, р.Шуя, р.Б.Зеленчук, р.Черемош, р.Кура, р.Риони	Матрос кат2-2, летописец, фото
5	Сергеев Михаил Константинович	1963	Медицинский центр, финансовый директор	г.Москва, ул.Красный Казанец 17-32, 79037988820	Дзорагет 5У, Башкаус 5у, Гангбу	Кэп кат 2-3, реммастер, финансы
6	Фомичева Валентина Викторовна	1975	ООО "ПЭТРОН" гл.бух	г.Королев, ул.Гагарина, д.36, кв. 48 79265638845	р.Б.Зеленчук, р.Черемош	матрос кат 2-3 , фото
7	Галедин Илья Валерьевич	1987	ОАО «Байер» специалист	г.Пушкино, ул.Колхозная,72 +7 (915)3319485	р.Башкаус5У,р.Бий-Хем5У,р.Мста 2Р	Рук-ль отд №2 Кат 4,
8	Орлов Игорь Николаевич	1967	ООО "ПЭТРОН" ген. директор	г. Москва, ул. Кустанайская,7-1-17, +7(926)5760519	р.Чуя, р.Катунь, р.Кутсайоки, р.Уксайоки, р.Охта, р.Тохма, р.Шуя, р.Б.Зеленчук, р.Черемош	Кэп кат4, фото
9	Филиппов Андрей Анатольевич	1967	ООО "ПЭТРОН" Зам.генерального директора	г.Москва, Есенинский бульвар, 14-1-8, +7(916)1294794	р.Укса, р.Тохма, р.Шуя, р.Б.Зеленчук, р.Черемош , р.Кура	Кат 4, завхоз
10	Сёмин Евгений Алексеевич	1990	ООО ТФГ Прайд", координатор филиалов	г. Москва, ул. Генерала Белова, 7-1-14, +7(968)7246519	р.Шуя, р.Кура, р.Риони, р.Укса	Кат 4, летописец

11	Баскаков Михаил Евгеньевич	1963	ВГУП НИЦ РКП Ведущий инженер	МО г.Пересвет ул.Строителей 13-18, 89260695583	Р.Башкауc-Чулышман 5У, Варзуга 2У	Кэп кат 2-4, навигация
12	Демиденко Александр Николаевич	1962	ИЧП, директор	Тула, ул.Ильямса,14-4, 89038406772	Мста 2У, Варзуга 2У	Кат 2-4, медицина
13	Творогов Алексей Винаминович	1962	ООО «Ирбис» гл.инженер	МО п.Вешки-2, Светлая 56 8-916-1212523	Р.Башкауc5у, р.Китой5у, рДзорает5у	Видео, кэп кат2-5
14	Самойлюк Сергей Владимирович	1967	ООО «Ассортимент»	МО, г.Красноармейск, ул. Новая жизнь, д.12, кв 23 (916) 1714173	р. Башкауc 5у, р.Утулик 4у, р. Б.Лаба-р.Белая 5у	реммастер, матрос кат 2-5

II. Содержание отчета

2.1. Справочные данные о районе путешествия

Общегеографическая и туристская характеристика района.

(Из книги Г.И. Анохина «Малый Кавказ, изд. ФиС, 1981 г.)

Где он, этот Малый Кавказ.

На гигантском перешейке между Черным и Каспийским морями, не рассеченные ни одной рекой, тянутся почти параллельно главные водораздельные хребты Большого и Малого Кавказа - ГВХБК и ГВХМК (**далее Малый Кавказ , МК**). Обе составные части ограничены как с севера, так и с юга водосборами рек бассейнов Черного и Каспийского морей., а с юга водосборы рек Риони (черноморский бассейн) и Куры (каспийский бассейн). Малый Кавказ ограничивают с севера водосборы рек Риони (черноморский бассейн) и Куры(каспийский бассейн), а с юга водосборы рек Чороха (черноморский бассейн) и Аракса (каспийский бассейн). Малый Кавказ начинается во влажных субтропиках у самого южного черноморского курорта Батуми и непрерывной осевой цепью тянется на 500 км (считая по спрямленному направлению) на восток - юго-восток до безлесной пологой вершины Карачуч (633 м).Следуя по изгибам ГВХ, Большой Кавказ имеет протяженность 1500 км, а Малый Кавказ - 750 км, в том, числе треть длины ГВХМК - вне пределов СССР.

Главный хребет и его отроги

На формировании нынешней орографии МК сказалась эрозия, и главная роль при этом принадлежала воде. У МК четыре основных водосбора — Кура и Аракс для 90% всей горно-долинной системы, а для остальных 10%, расположенных к западу от водораздела Черного и Каспийского морей — Риони и Чорох, а также несколько незначительных речушек, впадающих в Черное море между устьями последних. Как раз внутренняя часть этого водосбора между названными реками, образующими в плане ромб, и есть Малый Кавказ. Как и в других горно-долинных системах, от Малого Кавказа ответвляется множество уходящих под прямым или острым углом тупиковых отрогов или хребтов. Все они результат деятельности поверхностных вод, которые стекали во все стороны от высших водораздельных точек западного и восточного возвышений южного острова в локальные водосборы. При этом самые высокие вершины МК оказались вне линии Главного Водораздельного Хребта. На МК единственный

четырёхтысячник — Арагац (4090 м) завершает южный тупиковый одноименный отрог. Вершины более 3800 м расположились на южном конце самого длинного хребта — Зангезурского (Капыджыг, Казангельдаг, Сапардара, Яглудара), а выше 3700 м — на Мровдагском тупиковом хребте — Гямыш (3724 м). В самом же Малом Кавказе высшая точка — **малоизвестная Делидаг (3616 м)** расположена на стыке хребтов Михтукянд и Делидагского.

Несколько слов о климате

На образование климата МК помимо географического положения воздействуют еще шесть местных факторов: наличие заслона (ГВХБК) от северных потоков воздуха; смягчающее морское воздействие на климат западной трети МК; притормаживающее воздействие поперечного черноморско-каспийского водораздела в Закавказье на распространение морского климата на каспийский бассейн МК; отсутствие морского влияния Каспия на МК; тенденции континентальности, налагаемые прилегающим зарубежным высокогорьем на восточную половину МК; высотная зональность, особенно в западной, средней и восточной частях МК.

Эти факторы обусловили деление климата МК на шесть типов:

1. В черноморском бассейне МК — субтропический влажный с количеством осадков от 800 до 2000 мм в год (до 2500 мм на склонах Месхетского хребта).

2. В грузинской части долины Куры — субтропический умеренный с количеством осадков от 500 до 800 мм в год.

3. В армянской части МК — субтропический сухой с количеством осадков от 400 до 600 мм в год.

4. В азербайджанском степном междуречье Куры и Аракса — континентальный с количеством осадков от 200 до 400 мм в год.

5. Среднегорный — континентальный с количеством осадков от 500 до 800 мм в год.

6. Горно-тундровый — на высотах от 2000 м и выше с количеством осадков от 700 до 1600 мм в год.

Лето в регионах первых четырех типов климата жаркое, в последних двух умеренно теплое. Средняя температура июля в первом регионе 25°, во втором и третьем — 22°, в четвертом — 26°, в пятом — 20°, в шестом — 10°. Зима в первых пяти регионах мягкая, в шестом суровая, тундровая, на 4—6 месяцев. Средняя температура января в первом регионе плюс 4°, в следующих четырех до минус 6°, в шестом, а также на востоке историко-этнографической области Самцхе (Ахалкалакский и Богдановский районы Грузинской ССР, называемые за суровость здесь климата —Грузинской Сибирью) ниже минус 10°.

Снежный покров носит устойчивый характер лишь в среднегорье и в высокогорье, но толщина его различна. На высотах более 2000 м в пределах Грузинской ССР толщина снежного покрова составляет не менее 100 см (в —Грузинской Сибири до 200 см), в долинах Армении и западного Азербайджана — 20—50 см, а на горных хребтах до 200 см. На высотах более 2000 м снег лежит с ноября по май, выше 2300 м — с октября по июнь, и перевалы в это время года закрыты, если через них не лежит автодорога, на которой ведутся регулярные снегоочистительные работы. Безморозный период продолжается в предгорьях черноморского бассейна более 350 дней в году, в грузинской части долины Куры — 340—350, в степной азербайджанской части долин Куры и Аракса — 300, в долинах Армении — 250, в грузинском среднегорье — 170, в армянском и в азербайджанском среднегорье — 180.

Оледенение на МК незначительное. Поэтому ледники не являются важным источником питания рек. Откуда текут реки.

На МК насчитывается 42 ледника общей площадью 3,79 кв. км, причем 1,29 кв. км площади ледников покрыто сплошной мореной.

Расположены они исключительно в приводораздельных частях гор на затененных участках. Концы их находятся в среднем на высоте 3360 м, на Арагаце на 100—200 м выше. Снеговая линия проходит в среднем на высоте 3670 м.

Для МК подземное питание характерно как основное на протяжении всего года. Но уж таков тип этих рек, берущих повсюду исток в горах выше 2000 м, что снеговое питание, хотя и составляет менее 50% общего стока, в ряде случаев по своему значению может быть приравнено к преобладающему сезонному источнику. Ибо именно оно определяет всю картину водного режима — повсеместного весеннего, особенно майского, половодья. В конце лета и начале осени, когда зимний снег стаял в горах, на реках наступает межень, а их основным источником питания остаются подземные воды. Для рек МК в черноморском бассейне типичны не только майские паводки от талых снегов на хребтах, но и кратковременные дождевые паводки, например, декабрьские.

МК богат озерами — пресноводными и солеными, равнинными и, особенно, горными. Они различны по происхождению: обвальные и карстовые, кратерные и подпруженные лавами. Всего озер около 500. Особенно много их на Самсарском и Джавахетском платообразных хребтах — 56. Часты они у подножий хребтов Вирахайоц, Варденисского, Зангезурского, Сюникского и Михтукянд. Общая площадь озер 120 кв. км, не считая самого большого на всем Кавказе пресноводного озера Севан, которое до спуска воды на Разданской ГЭС имело почти в 12 раз большую площадь зеркала, чем все озера МК, — 1416 кв. км.

Самые же чистые озера — голубые и прозрачные на большую глубину — в Гейгёльском заповеднике на северном склоне хребта Кяпаз, строго оберегаемые ныне от массовых посещений и относительно труднодоступные и потому редко посещаемые озера Казангёль, Джойджель, Саккарджур, Геокгёль у северных стен высших точек Зангезурского хребта. На территории республики расположено три водохранилища: Сарсангское, Хаченское, Аракское. Годовые средне-суммарные водные ресурсы Арцаха составляют 2,502 млрд куб м, из них 52% — надземные, 47,92% — подземные и 0,08% — минеральные воды. Годовое внутреннее средне-суммарное потребление водных ресурсов в Арцахе составляет 35%.

Самые крупные реки МК — Кура и Аракс. Если не по бассейну и водности, то по длине и значимости они являются реками одного ранга. Обе начинаются в Турции: первая на высоте 2768 м на северном склоне хребта Аллахюэкбер, вторая на высоте 3001 м на западном склоне горы Бингель, в урочище Бюраки (—Десять тысяч родников). До того как они сольют свои воды вместе в 236 км от Каспийского моря, первая пройдет по горным долинам и по степи 1279 км, вторая — 1072 км. Кура проходит через ущелья с более рыхлыми породами, а Араке прорезает твердокаменные пласты. Кура самая мутная река МК.

Реки Нагорно-Карабахской Республики относятся к бассейну реки Куры (Тартар, Хачен, Каркар) и Аракса (Кенделан, Ишханагет). В силу особенностей рельефа страны, почти все реки республики текут с запада на восток, в Арцахскую долину. Наибольшими реками являются: Тартар, Хачен, Аракс, Воротан.

Тертер (Тартар, Трту) . Река берёт начало на высоте 3150 м над уровнем моря, на стыке Сюникского и Мухтекянского хребтов. Пробив путь в вулканогенных толщах, течёт в верхнем и среднем течении по каньону или широкому лесному ущелью. После выхода из гор — по засушливой Карабахской степи, до впадения на 165 км на высоте 15 м над уровнем моря справа в Куру. Средний уклон Тертера - 19 м/км. Притоки Тертера: Лев, Тутхун. Тертер является крупнейшей рекой на территории Нагорно-Карабахской Республики, на ней построено Сарсангское водохранилище и крупнейшая ГЭС Нагорного Карабаха — Сарсангская. Первые 10 км от истока до высоты 2800 м, где стоит древнее святилище, река течет по

наклонному плато и имеет средний уклон 35 м/км. Следующие 10 км, до бывшего курорта Джермаджур-Истису (2200 м), река мчится в крутостенном ущелье, безлесном и изобилующем вблизи курорта термальными источниками. Средний уклон на этом отрезке значительный - 60 м/км. Курорт расположен на правом берегу Тертера под бурными склонами со столбчатыми "пальцами" базальтов, расписанными природой затейливыми орнаментами. Через 24 км от курорта Тертер достигает подножия потухшего вулкана (1500 м) с лавовыми потоками на его склонах и вычурными изгибами 40-метровых базальтовых столбов, которые как бы спаялись в, мозаичную стену, над которой стоит районный центр пос. Карвачар (ранее Кельбаджар). Средний уклон реки от Джермаджура-Истису до Карвачара - 29 м/км. Ниже Карвачара Тертер течет в общем направлении на восток. Сначала 20 км до тоннеля (1096 м) из ущелья Тутхун в скальной теснине, поросшей на отвесах и вдоль берега такой густой растительностью, что листва образует зеленые полутемные тоннели. Средний уклон реки от Карвачара до тоннеля - 20 м/км. В спортивном отношении также интересен следующий участок (24 км) - от тоннеля до автомобильного моста возле сел. Вагус (начало Сарсанского водохранилища). Средний уклон реки здесь 12,5 м/км, ширина 20, местами 30 м. Даже в мае - июне здесь достаточно воды, чтобы предпринять сплав.

Географическое положение и туристские особенности района Нагорный Карабах.

Регион в Закавказье, расположен в восточной части Армянского нагорья. Занимает восточные и юго-восточные горные и предгорные районы Малого Кавказа. Рельеф местности типично горный, охватывает восточный отрезок Карабахского плато и с запада наклонно спускается к востоку, сливаясь с Арцахской долиной, составляющей большую часть Куро-Араксской низменности. Относительно низменными являются восточные части Мартакертского и Мартунинского районов. Вместе с Равнинным Карабахом составляет географическую область Карабах.

Климат в Нагорном Карабахе мягкий и умеренный, на значительной территории — сухой субтропический. Среднегодовая температура воздуха — +10,5° С. Самые жаркие месяцы — июль и август, средняя температура которых составляет +21-22° С. Средняя температура самых холодных месяцев (январь-февраль) - около 0° С. Наименьшая температура в низменной зоне опускается до -16° С, в предгорье — до -19° С, высокогорье — от -20° С до -23° С. Наиболее высокая температура в низменных и предгорных местностях доходит до +40° С, среднегорных и горных местностях — от +32° С до +37° С.

Среднегодовое количество атмосферных осадков по поясам колеблется от 480 до 700 мм. В высокогорной зоне выпадает 560—830 мм осадков в год. Большая часть осадков выпадает в мае-июне. В этот период также часты проливные дожди и град.

Происхождение термина «Нагорный Карабах». По-армянски регион называется «*Лернаин Карабах*». Слово «Карабах» происходит от тюркского «кара» — «черный» и персидского «бах» — «сад». Для обозначения территории также часто используют название провинции Великой Армении - **Арцах**, охватывавший регион в древности. Нередко термином Нагорный Карабах называют Нагорно-Карабахскую Республику (НКР), хотя её заявленная и фактически контролируемая территории географически с Нагорным Карабахом совпадают частично. Нагорный Карабах включает в себя ещё и земли к северу, западу и югу от НКР.

История .С II в. до н. э. регион входил в состав Великой Армении, как провинция Арцах (в греко-римских источниках Орхистена). С начала II века до н. э. до 90-х гг. IV века н. э. территория современного Нагорного Карабаха находилась в границах армянского государства Великая Армения, династии Арташесидов, затем Аршакидов северо-восточная граница которого проходила по реке Кура. После распада Великой Армении Арцах отошел к Персии. В IX—XI веках территория Нагорного Карабаха входит в состав восстановленного Армянского государства Багратидов.

В начале IX века под предводительством Сахла Смбадяна (*Сахл ибн Сунбат ал-Армани*) на территории Нагорного Карабаха образуется армянское феодальное княжество Хачен. С XIII века здесь правят армянские княжеские династии Гасан-Джалаляны и Допяны — ответвления потомков Сахла Смбадяна. После сельджукского завоевания Армении в Хачене продолжает существовать армянское правление. На рубеже XVI—XVII веков Хачен распался на пять армянских княжеств (Хачен, Дизак, Варанда, Джраберд и Гюлистан), которые соответственно получили название «Хамса» — «Пятерка». Эти меликства, подчинявшиеся беглербеку Карабаха (с резиденцией в Гяндже), просуществовали до второй половины XVIII века, являясь последним очагом армянского национально-государственного устройства. В 1720-гг.

Нагорный Карабах становится одним из центров национально-освободительной борьбы армян. В 1747 году в Равнинном Карабахе было образовано Карабахское ханство, которое вскоре установило власть над преимущественно армянонаселенным Нагорным Карабахом: первые два карабахских хана — Панах и Ибрагим — подчинили своей власти армянских меликов, утвердившись в центре армянского меликства Варанда — в построенном Панахом городе-крепости Шуше. Изначально она находилась под персидским, с 1805 г. — под русским суверенитетом. Ханство было занято русскими войсками во время русско-персидской войны и принято в российское подданство по трактату 14 мая 1805 года. Формально оно было признано за Россией по российско-персидскому Гюлистанскому мирному договору 1813 года.

После ликвидации ханства в 1823 году Нагорный Карабах представлял собой сначала часть Карабахской провинции, затем — часть нескольких уездов Елизаветпольской губернии.

В 1917 году в связи с развалом Российской империи и выходом из под власти последней, Карабах фактически представлял собой государство управляемое Собранием Армян Карабаха. Азербайджанцы строящие свое государство, не смотря на абсолютное большинство армян в регионе оспорили право армян управлять Карабахом. Регион стал на несколько лет ареной ожесточённых столкновений между азербайджанцами и армянами.

В 1918-1920 годах эта область была спорной между Арменией и Азербайджаном; после советизации Армении и Азербайджана, решением Кавбюро ЦК РКП(б) от 4 июля 1921 г. было решено передать Нагорный Карабах Армении, но окончательное решение оставить за ЦК РКП(б), однако новым решением от 5 июля он был оставлен в составе Азербайджана с предоставлением широкой областной автономии. В 1923 году из армянонаселенной части Нагорного Карабаха (без Шаумянского и части Ханларских районов) в составе Азербайджанской ССР была образована Автономная область Нагорного Карабаха (АОНК). В 1937 году АОНК была преобразована в Нагорно-Карабахскую автономную область (НКАО).

Образование Нагорно-Карабахской Республики.

2 сентября 1991 года была принята Декларация о провозглашении Нагорно-Карабахской Республики в границах Нагорно-Карабахской автономной области и сопредельного Шаумяновского района Азербайджанской ССР.

10 декабря 1991 года был проведён референдум о статусе НКР, 99,89 % участников которого высказались за её независимость. В настоящий момент Нагорно-Карабахская Республика не получила признания со стороны государств-членов ООН и не является её членом. Территориально Нагорно-Карабахская Республика разделена на 7 районов (Аскеранский, Гадрутский, Мартакертский, Мартунинский, Шаумяновский, Шушинский и Кашатагский) и столицу Степанакерт. Граничит с Арменией на западе, с Азербайджаном на севере и востоке и Ираном на юге. Территория — около 11 500 км². Столица и крупнейший город — Степанакерт. По результатам переписи населения Нагорно-Карабахской Республики 2005 года, численность населения в республике составила 137 737 человек, из них армян — 137 380 человек (99,74 %), русских — 171 человек (0,1 %).

Интересные объекты на маршруте .

Дадиванк — армянский монастырь IX—XIII вв. в полукилометре к северу от реки Тертер в Нагорном Карабахе. Первое название связано с именем Св. Дади, который проповедовал христианство на западе Армении и был учеником апостола Фаддея — одного из семидесяти учеников Христа. По преданию монастырь был построен над его могилой. Второе название происходит от армянских «хут» (холм) и «ванк» (монастырь): «монастырь на холме». Архитектурный комплекс расположен на высоте 1100 м на южном склоне лесистой горы. Как и большая часть армянских монастырей, Дадиванк стоит в фантастически красивом месте и идеально вписан в окружающий ландшафт. Стены монастыря богаты эпиграфическими надписями и хачкарами, также сохранились фрагменты фресок. Весь комплекс окружён каменной стеной.

Татевский монастырь — армянский монастырский комплекс IX—XIII веков, в 20 км от города Горис. Является частью крупного туристического комплекса. Татевский монастырь был основан в IX веке. В 1995 году Татевский монастырь рассматривался на включение в список Всемирного наследия ЮНЕСКО. Есть две версии происхождения названия обители. Согласно одной из них, «Татев» переводится с армянского как «Дай крылья». Вторая версия связана с именем святого Евстатеоса (Евстафия), ученика апостола Фаддея, проповедовавшего христианство в Армении. В этих местах миссионер принял мученическую смерть, а в IV веке над его могилой был возведен храм, который освятил святой Григорий Просветитель. Руины храма сохранились за крепостными стенами, неподалеку от входа в обитель. Возрождение этого средневекового монастыря — основная цель проекта «Возрождение Татева», в рамках которого была построена самая длинная в мире канатная дорога «Крылья Татева». В средние века Татев являлся одним из важнейших духовных центров Армении, игравшим существенную роль в академической и общественно-политической жизни страны. На его территории располагался Татевский университет, наследие которого живо и поныне в виде многочисленных манускриптов и который в свое время служил политическим оплотом княжеского дома провинции Сюник. В стенах монастыря рождались послания знаменитого Григора Татеваци и его последователей к мировым лидерам средневековья и создавались трактаты, которые наряду с архитектурными памятниками Татева составляют часть мировой культуры.

Сильно пострадал от землетрясения в 1931 году. В настоящее время на территории ведутся восстановительные и реставрационные работы. Монастырь открыт для посещения без ограничений. Самый удобный путь — это воспользоваться открытой в 2010 году, канатной дороги «Крылья Татева» длиной 5,7 км, ведущей через Воротанское ущелье к монастырю..

Татевская канатная дорога — самая длинная в мире пассажирская канатная дорога двойного реверсивного действия, получившая название «Крылья Татева», расположенная в Армении и соединяющая через Воротанское ущелье села Алидзор и Татев.

Горячие источники ущелья Тертер

1. **«курорт» Джермаджур ,ранее Истису** (7 км по заброшенной автодороге от взорванного моста у пос.Цар). Расположен на правом берегу Тертера под бурыми склонами со столбчатыми "пальцами" базальтов, расписанными природой затейливыми орнаментами. Столбы и фонтанирующие термы напоминают о вулканическом прошлом и настоящем этих мест. Люди со времен седой старины облюбовали это урочище для жилья. В средневековье здесь стоял Цар - столица Верхнехаченского княжества. Джермаджур или Истису (с арм. и с аз. "Горячая вода") - аналог Джермука, и по этимологии названия, и по составу термальной минеральной воды. "Истису" - углекислая гидрокарбонатно-хлориднонатриевая минеральная вода.

2. **Источник «Минеральный завод»:** на правом берегу в 7 км ниже взорванного моста, рядом полуразрушенное здание завода и свалка стеклотары. С левого на правый берег есть мост. Источник в виде бассейна диаметром 6 м, глубиной до 1 метра. На дне целебные грязи.

3. **Источник «Чаша» :** очень горячая скважина на левом берегу в 5 км ниже «Минзавода», оформленная в виде чаши.

4. **Источник «Джур»** ранее Зуар: расположен на правом притоке Тертера, реки Тутхун (Дутху) на высоте 1499 метров, в 12 км от Тертера. Источник представляет собой жерло диаметром несколько метров. Температура воды довольно высокая.

Даже зимой источник остается горячим, поэтому здесь всегда есть люди.

Потенциально опасные участки маршрута

Дорога:

- обвалы;
- на Содском перевале (Н=2756 м) есть грунтовый участок 300м (вследствие дождей может быть непреодолим);
- клещи (особенно весной), дикие животные (в частности медведи).

Река: каньонные участки, завалы из деревьев, тросы, блоки, разрушенные мосты.

2.2. Организации и общая идея похода

При планировании учебно-тренировочного похода ставились следующие задачи:

1. Отработка и закрепление на практике навыков, полученных слушателями в школе:

- техника гребли и управления средством сплава;
- ориентирование на реке и составление лодии;
- ведение хронометража;
- техника преодоления препятствий, «чтение препятствий» и выбор оптимальной линии движения судна, ее выдерживание;
- страховка на сплаве;
- правильное поведение человека при самосплаве.
- руководство группой, работа в команде, создание положительного психологического климата в коллективе.

2. Спортивный отдых, способствующий, повышению технического и тактического уровня подготовки в части водного туризма, с дополнением в виде обширной культурной программы и созерцания природы.

3. Знакомство с природой и реками Нагорного Карабаха

Обоснование выбора маршрута

Хотелось пройти новый маршрут в районе нечасто посещаемом туристами-водниками, Нагорный Карабах. Река Тертер была выбрана из следующих соображений:

- отсутствие в верховье водохранилища, т.е. гарантировано будет вода;
- достаточная протяженность (до Сарсанского водохранилища 135 км);
- пройденный участок 20 км группой Петрова (Москва) от левого притока Лев, оставлял для первопрохождения самый интересный верхний участок;
- дорога вдоль реки на всем протяжении позволяла идти маршрут на пустых судах в сопровождении автобуса с вещами;
- горячие источники в верхнем и среднем течении, приятно должны были дополнить релакс после трудовых дней;
- прекрасная природа и исторические места.

Отделения школы приняли участие в традиционном ралли по реке Воря, где отработывали навыки управления и страховки.

2.3. Варианты подъезда и отъезда

В силу сложившихся политических обстоятельств вокруг этой территории, попасть в Нагорный Карабах возможно только с территории Армении.

Из Москвы есть возможность добраться в Ереван на личном автотранспорте, автобусе и авиасообщением. Также существует вариант с поездом, но в виду его сложности и продолжительности нами был отброшен сразу: поездка на поезде из Москвы потребует заезда сначала в Азербайджан, а потом в Грузию и от Москвы займет не менее четырех суток. 4 раза в неделю поезд из Тбилиси, в пути 10-12 часов (вдвое дольше, чем на автобусе), следует через Гюмри, Ванадзор, Алаверди, Айрум. Действовавший ранее прямой путь из России в Армению через Адлер и Абхазию сейчас перекрыт из-за продолжающегося грузино-абхазского противостояния.

Наземные границы Армении с Азербайджаном и Турцией закрыты, добраться можно только через Грузию. Расстояние от Москвы до Еревана по автодороге – 2250 километров, имеются автобусные рейсы как до Еревана, так и через Тбилиси с пересадкой. Между Ереваном и Тбилиси до 10 автобусов в день и еще больше минибусов и маршрутных такси. Все они следуют через переход Баграташен. В пути 5-6 часов, в зависимости от пограничных формальностей. Три основных пограничных перехода для автотранспорта: КПП Садахло / Баграташен (основная трасса Тбилиси - Ванадзор - Ереван), КПП Гугути / Гогован (район города Степанаван) и КПП Бавра / Ниноцминда (возле города Гюмри). Из перечисленных переходов общественный транспорт курсирует только через Ниноцминду и Садахло. Касаемо перехода в Гоговане - это маленькое горное местечко с тяжелой и разбитой дорогой на грузинской стороне.

Оптимальный способ путешествия в Армению – по воздуху. Авиакомпании «Аэрофлот», «Air Armenia» и "S7 Airlines" выполняют ежедневные рейсы из Москвы в Ереван (3 часа). Рейсы в столицу Армении имеются также из ряда других российских городов. Авиасообщение между Ереваном и Москвой достаточно интенсивное и довольно легко подобрать рейс с требуемым временем прибытия. Суда мы провезли в рюкзаках, рамы и весла в горнолыжных чехлах под видом лыж без оплаты сдали в багаж. Нас встретил в аэропорту наш друг Самвэл (+37493187512), который арендовал два микроавтобуса за приемлимую для нас цену.

Далее возможны следующие варианты пути:

1. Трасса Ереван-Горис-Степанакерт (через "Лачинский коридор") - 330 км. хорошего асфальта. В среднем, без длительных остановок, займет около 6 часов. Дорога проходит через живописные и насыщенные достопримечательностями районы Армении. Замечательный вариант для беглого знакомства со страной: Араратская долина, озера, ущелья, гористые ландшафты, красивые перевалы. Так же, по дороге можно заехать в несколько знаковых мест: монастыри Хор-вирап и Нораванк, мегалитическая обсерватория Карахундж, канатная дорога Крылья Татева. На трассе множество заправок, кафе, магазинов и мест для отдыха. На границе НКР стоит контрольно-пропускной пункт, где у вас проверят документы и предупредят что надо сделать разрешение в МИДе в Степанакерте. Дорога и дальше радует хорошим асфальтом и чудесными видами с горных серпантин.

2. Трасса Ереван-Севан-Варденис-Мартакерт (через Содский перевал, Н=2756 м) - 160 км. асфальта + 120 км. грунтовой дороги. Этот живописный путь пролегает через высокогорное озеро Севан. В приграничном городе Варденис последний шанс купить товары, которых точно не будет в сельских магазинах ближайшие двести километров.

Будьте осторожны при езде по этому грунтовому серпантину: повороты круты, а во время дождя дорогу размывает - в непогоду на легковой машине, возможно застрять, были случаи падения в пропасть. Этот маршрут более-менее безопасен в период с конца апреля по октябрь, на полноприводной машине с запасным колесом. Миновать перевал желательно в светлое время суток, ибо двигаться или застрять там в ночь – нежелательно. В момент нашего путешествия дорогу реконструировали и расширяли, поэтому в дальнейшем движение по ней будет более безопасно и предсказуемо в межсезонье и непогоду. Первый район НКР, в котором вы оказываетесь - Карвачар. Сразу после серпантина у селения Нор-Карачинар находится два КПП: пограничный и таможенный. На обоих вас могут остановить и спросить документы. Если вы едете в Карабах этой дорогой, то визу или регистрационную карту необходимо сделать заранее в представительстве НКР в Ереване. Каждый день по этой трассе из Вартениса ходят несколько маршруток в села Мартакертского района и Карвачар. В целом, автомобильный поток слабый.

Наша группа использовала для заброски первый вариант. Суда мы провезли в рюкзаках, рамы и весла в горнолыжных чехлах, правила отдельных авиакомпаний позволяют провозить их без дополнительной платы. Нас встретил в аэропорту наш друг **Самвел (+37493187512)**, который арендовал два микроавтобуса за приемлимую для нас цену. Закупили продукты в супермаркете, овощи на рынке в Ереване. По пути заехали на винзавод «Арени» (дегустация) и в Татевский монастырь по канатной дороге. В темноте проехали с остановкой на погранпосте между Арменией и НКР (отдали список группы), доехали до Шуши, где заночевали в гостинице. С утра отметились в МИДе НКР в Степанокерте, дозакупились на рынке мясом и к обеду добрались до места стапеля (1 км ниже источника «Чаша»).

Отъезд возможен также в двух вариантах: через Содский перевал местами по грунтовке или по асфальту через г.Горис. Выбор в зависимости от желания, что хочется посмотреть. Логично использовать при подъезде и отъезде разные варианты, для более полного знакомства с историческими и природными объектами маршрута. Мы выезжали через перевал, благо погода была сухой. Дорога в сторону Армении активно благоустраивается: расширяется, укладывается гравий, местами и асфальт. Есть надежда, что и перевальный отрезок будет скоро проходим в любую погоду.

Аварийные выходы с маршрута

Аварийный выход с маршрута не представляет труда, так как на всем протяжении водной части маршрута, по левому берегу вдоль р. Тертер проходит асфальто-грунтовая дорога с множеством доступных и удобных подходов и спусков к реке. В светлое время суток, по дороге, в час проезжает несколько автомобилей местных жителей и военных. На протяжении реки, также имеются небольшие населенные пункты - до впадения реки Лев: Кешдек, Агалар, Чайкенд, Кылычлы, и далее, ниже по течению: Хутаванк, Черектар, Гатаван. В случае наличия пострадавшего, ближайшая больница находится на этой же дороге, в районном центре - город Карвачар, где можно получить первую помощь. В дальнейшем возможно транспортировка пострадавшего по кратчайшему маршруту через Содский перевал в больницы города Вартенис или Еревана. При наличии сигнала сотовой связи местного оператора «Карабах Телеком» возможен звонок в Пожарно-спасательную службу Нагорно-Карабахской республики по номеру 911 или 101. Управление службы находится по адресу г. Степанакерт, ул. Тигран Меци, д. 19, тел. +374-47-940481.

2.4. График движения

Дни пути	Дата	Участок пути	Протяженность в км/ Ходовое время	Вид движения, определяющие препятствия на участке	Метео-условия
1	26 апр	г.Москва - г.Ереван - г.Шуши (гостиница)	1800+360/ 3ч.+7ч.	Самолет, микроавтобусы	Пасмурно, кратковременные дожди
2	27 апр	г.Шуши - г.Степанакерт - г.Карвачар - Лагерь 1 (р.Тертер, 1 км от ист. Чаша)	150/5ч.	Микроавтобусы	солнечно
3	28 апр	Лагерь 1 – пор. Подстанция -Лагерь 1	1,5+1,5/ 10мин.+1ч.	Микроавтобус. Сплав: пор. Подстанция, пор. Шахматы,	солнечно
4	29 апр	Лагерь 1 – пор Самвел Лагерь 1	7+7/ 30 мин.+4ч.	Микроавтобус. Сплав: пор. Самвел - пор.Три богатыря - каньон Морда - - пор. Подстанция-пор. Шахматы	солнечно
5	30 апр	Лагерь 1 - Лагерь 2 (р.Тертер, впадение р.Лев)	25/8ч.	Сплав: каньоны Узкий, пор. Сюрприз, Бетонные блоки, Тросы, пор. Восторг. Обносы : Завал,Мост, Дерево-мост	солнечно
6	01 май	Дневка, культурная программа	65/ 5ч.	Микроавтобус: р.Лев - подъем к крепости Андаберд - горячий источник Джур	Солнечно, вечером короткий ливень
7	02 май	Лагерь 2 - Сплав - Лагерь 2	18+18/ 4ч.+1ч.	Сплав: каньон Буратино - каньон Огородный. микроавтобус	солнечно
8	03 май	Лагерь 2 - г.Ереван	240/5ч.	Микроавтобус: Содский перевал, оз.Севан, монастырь Севанаванк	солнечно
9	04 май	г.Ереван - г.Москва, Эчмиадзин	1800/ 3ч. 20/ 3 ч	Самолет(часть группы) микроавтобус :Эчмиадзин	солнечно
10	05 май	Эребуни, завод Арарат	6ч	Самолет(часть группы) Эребуни, завод Арарат	солнечно
11	06 май	г.Ереван - г.Москва,	1800/ 3ч.	Самолет(часть группы)	солнечно

2.4. Лоция. Техническое описание.

Сокращения и пояснения:

ЛБ – левый берег, ПБ – правый берег.

ЛП – левый поворот, ПП – правый поворот.

КрЛП – крутой левый поворот, КрПП – крутой правый поворот.

ЛПр – левый приток, ППр – правый приток.

Названия берегов – орографические (т.е. для наблюдателя, стоящего лицом вниз по течению).

Сокращения экипажей:

Кат 2-1 (Адмирал: 1100л, 4х1,9 м) Галедин -Моторина

Кат 2-2 (Рафтмастер 802 : 1300л, 3,8 х1,9 м) Яновский-Чупраков

Кат 2-3 (Адмирал, 1100л, 4х1,9м) Сергеев- Фомичева

Кат 2-4 (Самстрой, 1200л, 3,8х1,6м) Баскаков- Демиденко

Кат 2-5 (Тритон, 1000л, 3,8х1,8м) Творогов- Самойлюк

Кат 4 (Рафтмастер, 2000л, 4,7х2,1м) Галедин-Орлов-Филипгов-Семина

	Препятствие	Описание препятствия	Ориентиры, примечания
1	Взорванный мост на Истису	Взорванный мост через Тертер в сторону поселка Истису. Остатки моста перегараживающие реку, делают это место не пригодным для сплава.	у села Цар. Обнесли.
2	Порог « Самвел»	Четыре камня (2 слева и 2 справа) образуют узкий проход, на выходе слив, в центре которого торчит острый камень. Далее несколько камней, хаотично разбросанных ближе к берегам с небольшими сливами.	1700 метров ниже взорванного моста на Истису. Порог отлично виден с дороги. Обнесли.
3	Порог «Три богатыря»	Четыре полуобливных камня со сливами. Линия движения четко выражена. Далее непрерывные сильные шиверы 3-й к.с. Много камней в русле. Требуются четкое маневрирование	1200 метров после порога "Самвел". Ориентир сломанная опора ЛЭП слева. Шли по центру с ходу.
4	Каньон «Морда»	Каньон начинается после моста на заброшенный завод. Верхняя часть каньона хорошо просматривается с высокого правого берега. На входе в каньон, сразу после моста, посредине русла лежит металлическая деталь, издали похожая на башню танка. В верхней части полуобливные камни в русле, линия движения читается четко. Далее сильные шиверы, навалы на камни, небольшие сливы и деревья в русле, требуются четкие маневры.	Автомобильный мост через реку на заброшенный завод минеральных вод. Чалка ЛБ до моста или ПБ после моста. Просмотр обязателен. Сложная линия движения: уход от камней и упавших деревьев.
5	Порог «Подстанция»	Простой порог, не выделяется на окружающем участке.	400 метров, после источника "Чаша". За 100 метров до порога, на правом берегу, нечто, напоминающее трансформаторную будку. По центру.
6	Порог « Шахматы»	Осмотр с левого берега. Разбросанный в шахматном порядке полуобливные камни на протяжении 20 метров.Требуется активный маневр от навала в центре.	600 метров ниже источника "Чаша", 350 метров ниже "Подстанция". Чалка ЛБ за 200 м. Заход по центру, далее слева с уходом в центр.

7	Дерево на входе в каньон Узкий	Застрявшее между каменной насыпью и камнем, поперек всего русла, бревно, диаметр около 25 см.	Начало каньона "Узкий", слева насыпь из больших камней, у правого берега прямоугольный пологий камень. Бревно видно с дороги и к нему можно спуститься по насыпи.
8	Каньон «Узкий»	S образный каньон, протяженностью 150м. Камни в русле, прижимы к левому берегу, небольшие сливы. Требуется маневрирование.	1 км. ниже лагеря. Слева каменная насыпь, чуть ниже, у правого берега высокий камень, река делает крутой правый поворот. По центру, с ходу.
9	Порог «Сюрприз»	S образный порог, протяженностью 500м. Камни в русле, прижимы к левому берегу, небольшие сливы. Требуется маневрирование.	2,5 км. Ниже каньона "Узкий". Справа отвесная стена, крутой правый поворот. Чалка на ЛБ, до стенки справа. Разведка. Шли по центру.
10	Порог «Завал»	Камни в русле, сливы. На струе слива торчит острый «клык».	За 100 метров, до порога – остров, с высоким деревом растущим посредине. Чалка и осмотр по ЛБ.
11	Мост с арматурой	Пешеходный мост через реку. Правый проход загорожен камнями, в левом свисает арматура.	300 метров ниже порога «Завал». Проход слева.
12	Взорванный мост у Карвачара.	Обрушенный мост. Остатки моста перегораживают левую половину реки и очень низко нависают над правой половиной.	Слева, на горе, начинается пос. Карвачар. Мост виден издали, река прямая и спокойная. Чалка в улово ЛБ за 30 метров . Обнесли.
13	Бетонные блоки	Большие бетонные блоки, ссыпанные с дороги, перегораживают левую половину русла.	Не доходя 150 м. до моста в пос. Нор Верин Шер. Справа два искусственных водоема для разведения рыбы. Чалка и осмотр по ЛБ.
14	Трос	Три троса через реку. Первый самый низкий, представляющий опасность. Два других – выше.	Через 1 км. после моста в пос. Нор Верин Шер. Слева начинаются огороды, заборы выходят прямо к воде. Чалка ЛБ, на узкий кусок земли между водой и забором огорода.
15	Порог-шивера «Восторг»	На протяжении 1 км множество камней в русле, образующих сливы и валы высотой до 1,5 метров.	Через 3 км. после тросов. Дорога уходит от реки. Слева впадает маленькая протока. Чалка и осмотр по ЛБ. По центру, с ходу.
16	Дерево-мост. Обнос	Упавшее с правого берега дерево, с сооруженным настилом для прохода.	Через 3 км. после «Востога». На левом берегу стоит невысокая стелла. Чалка и обнос по левому берегу.
17	Камень-Застава.	Большой камень посредине русла. Слева и справа узкие проходы.	400 м. до ЛП р.ЛЕВ. Чалка и осмотр ЛБ. Шли слева, сходу.
18	Каньон «Буратино»	S-образный каньон с камнями в русле и узким проходом в который нависает бревно.	Через 500 м. после небольшого пешеходного мостика. Чалка и осмотр с дороги по ЛБ. Разведка.
19	Каньон « Огородный»	S-образный каньон. В русле камни, деревья, несколько небольших сливов.	Три идущих подряд голых острова в русле. Левый берег поднимается. Чалка ЛБ, осмотр через огороды на вершине склона. Разведка.
20	Участок шивер	До моста в пос. Чаректар: упавшие деревья, прижимы	Шли с ходу. Чалка на ЛБ за мостом

2.6. Водная часть маршрута

28.04. Подъем в 7-00. Завтракаем и заканчиваем сборку катамаранов. Часть группы прогулялась до гейзера «Чаша», утренняя ванна в горячем минеральном источнике – прекрасное начало дня. В 11-00 проводим теоретическое и практическое занятие по теме «Техника работы со спасательным концом», после чего грузим катамараны на крышу микроавтобуса и отправляемся к гейзеру «Чаша», чтобы потренироваться на двух порогах разведанных в промежутке между источником и нашим лагерем.



Порогам дали название «Подстанция» и «Шахматы». Выставляем береговые посты страховки у порога «Шахматы» и по одному экипажу проходим эти пороги. Чалка у лагеря. На сегодня сплав заканчиваем.

Обедаем и выходим на заброшенный завод, на котором, судя по отвалам из бутылок, до войны разливали минеральную воду из горячего источника, расположенного рядом. Завод расположен в 3-х км. выше по течению от нашего лагеря, на правом берегу реки. К заводу, через реку, ведет старенький, но довольно крепкий мост, выдерживающий машины местных жителей, которые катаются туда на водные процедуры. По дороге к заводу, осматриваем реку и понимаем, что от моста на завод начинается каньон, протяженностью более 1 км. с двумя интересными с технической точки зрения входными порогами.



Каньону даем название «Морда», форма скалы и отверстия в ней, очень похоже на грозное лицо.



Приняв горячую ванну и осмотрев каньон возвращаемся в лагерь, ужинаем – обсуждаем планы на завтра. Решаем утром собирать лагерь, забрасываться на микроавтобусе максимально выше по течению и проходить реку на сколько позволят силы и световой день.

29.04. Подъем в 8-00. Собираем лагерь, завтракаем. Грузимся в микроавтобус ,поднимаемся вдоль реки, осматривая препятствия,



примечаем порог «**Три богатыря**», шиверы, топляки.

В итоге отходим от лагеря на 7 км выше по течению, до порога «**Самвел**», который при нашем уровне воды – не проходим без аварии (узкий слив).



100 метров ниже, на левом берегу у дороги, обнаруживаем удобную поляну, с которой решаем начать сплав.

Идем кильватерной колонной, с взаимной страховкой с воды. Проходим все с наплыва, с остановками после препятствий для подстраховки следующих. Постоянные камни в русле, приходится активно маневрировать, отмели, шиверы. Проходим порог «Три богатыря». Доходим до начала каньона «Морда».



Чалимся справа, сразу же после автомобильного моста на минеральный завод. Принимаем решения проходить каньон тандемами, со взаимной страховкой, усиленными экипажами.



Каньон проходим по центру, обходя камни и деревья. Чалимся на ЛБу источника «Чаша».



Прохождение порога «Подстанция»



Прохождение порога «Шахматы, каты 2-2,2-3,2-4,2-5



Прохождение порога «Шахматы» , кат 2-1

К месту лагеря выходим к 15-00 и принимаем решения на сегодня сплав закончить и дальше не идти. Опять ставим лагерь. Обед, переходящий в ужин. За костром обсуждаем прохождение и план на завтра. Отбой.

30.04. Подъем в 8-00, завтрак, сбор лагеря. Планируем сегодня дойти до левого притока Лев, это 25 км ходу. Сопровождающие отправляются искать место для следующего лагеря, мы же отправляемся ниже лагеря на осмотр реки.



В 500 метрах ниже обнаруживаем бревно, застрявшей поперек реки, выше уровня воды сантиметров на 15 см. и после него, за крутым правым поворотом начало небольшого каньона «Узкий». Встав на бревно, притапливаем левый край и клиним его камнем.



Прохождение каньона «Узкий».

Через 500 м завал, 2 небольших упавших дерева с ветками перегораживают русло.



Расчищаем проход , распилив стволы и подтащив их спасконцами к берегу .



Порог «Сюрприз»



Кат2-1 в начале налетел на камень ,потерял капитана, кат2-2,шедший за ним, пройдя место аварийной ситуации, встал на 20 метров ниже в улово у правого берега и приготовился к проведению спасательных работ. Но все обошлось, капитан самосплавом ушел в тень камня

у левого берега и вылез на берег, а матрос в одиночку выгрел в улове на 5 метров ниже, где благополучно зачалась. Каты 2-3 и 2-4 прошли чисто.

Кат 4, на выходе из каньона, при попытке зачалиться на правом берегу, потерял матроса, пытавшегося удержать судно в небольшом улове у берега, смог встать ниже, а матроса снимал Кат2-5.

Пока переводили дух, вернулись «исследователи» просматривающие реку и порадовали новостью о непроходимом месте в 750 метрах ниже.



Сплаваемся ближе, чалимся у левого берега и начинаем обнос. Обнос не тяжелый, вдоль реки, на высоте 3 метров идет дорога. Вытаскиваем суда и проходим по дороге 300 метров, до удобного спуска к воде.



Мостик, через 500 м

Проходим мост без происшествий.



Слева на отвесной скале начинаются п. Карвачар, река на этом участке прямая и хорошо просматривается. Через 2 км. от предыдущего моста, обнаруживаем новый мост, на этот раз взорванный, и полностью перегораживающий проход по реке.



Чалка слева, для смелых – метрах за 30 до моста, или за 150, на удобной поляне.



Обнос не так удобен как в крайний раз, так как дорога в этом месте уходит от реки, но терпимо. Проносим суда до полянки в 30 метрах ниже моста. Изрядно подустав, организовываем перекус, на часах 15-00. Пора двигаться дальше, пройдено около 9 км из намеченных 25. Следующие 11 км. проходим ровно, без крупных препятствий. На заброске отметили, что возле деревни Нор Вериншен, за 400 метров до автомобильного моста, в русле навалены бетонные блоки. Останавливаемся на осмотр, ничего страшного, по правому берегу оставлен проход. Проходим блоки, проходим мост, слева начинаются огороды местных жителей, их заборы стоят около воды. Метров за 20 успеваем заметить низко висящий трос через всю реку, чалимся слева у забора «огородника», предупреждаем идущих позади. Выходит хозяин и предупреждает, что дальше висят еще 2 троса, но не такие низкие. Этот трос два человека приподняли и держали у левого берега, пока все прошли под ним, пригибаясь. Следующие два троса, действительно висят гораздо выше, прошли без остановок.

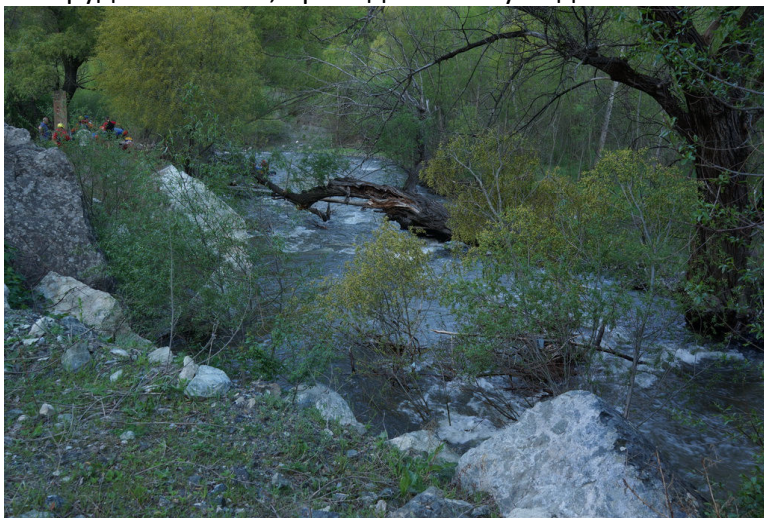


Через приблизительно через 3 км неожиданно влетели в каскад порогов-шивер, образующих сливы высотой до 1,5 метров, без держащих бочек, но довольно жесткие. Дорога в этом месте уходит от реки, и заметить это место на заброске - не получилось. Протяженность каскада около километра, посредине есть возможность зачалиться у левого берега, перевести дух.



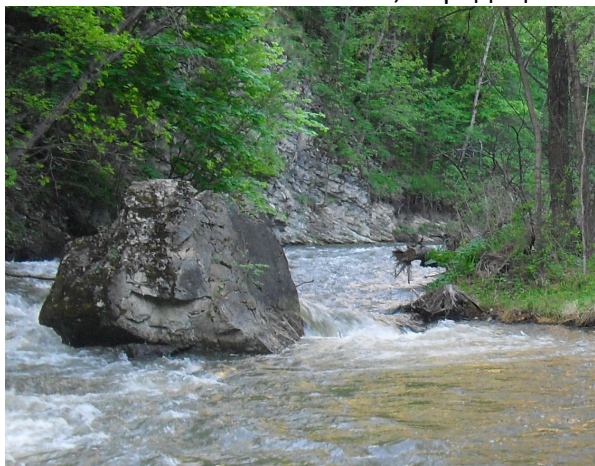
Каскад веселый (назвали «Восторг») , прошли без происшествий, всем понравилось, возникло желание пройти еще раз, заснять, но оценив накопившуюся усталость и поджимающее время решили идти дальше.

Через 2,5 км обнаруживаем огромное дерево поперек реки, на основе которого местные жители соорудили мостик, приладив к нему подобие настила и перила



Чалимся у левого берега. Берег крутой, высотой метра 3, заросший противным колючим кустарником. Вылезать на дорогу, не говоря уж о вытаскивании суда – очень неприятно и тяжело, но делать нечего – приходится. Обносим дерево-мост, спускаем суда. Местные жители решили, что мы приехали разбирать их мостик, успокаиваем, говорим, что ничего не тронем, хотя если бы могли – разобрали бы совсем. Обнос отнял много сил, время 18-00, до лагеря остается всего 4 км.

Собираемся, идем дальше. Через 1 км. на крутом правом повороте, Кат2-2 не успел уйти со струи и попал в прижим у левого берега в завал из деревьев. Обошлось без происшествий, но потратили много сил и времени снимая судно с прижима, подпор воды очень сильный, умудрились порвать один спасконец и испортить цепную пилу. Последние 3 км относительно спокойные, с традиционным лавированием между камнями и деревьями.



Метров за 300 до впадения ЛП р. Лев, в русле посредине здоровый камень с одинаково узкими проходами слева и справа, и торчащими ветками в эти проходы, может хорошо «причесать». Время 19-30, прибыли в лагерь, организованный на стрелке впадения ЛП Лев в Тертер. Ужинаем. День был тяжелый, следующий решаем сделать дневку, разведать приток Лев, посмотреть окрестности... Отбой.

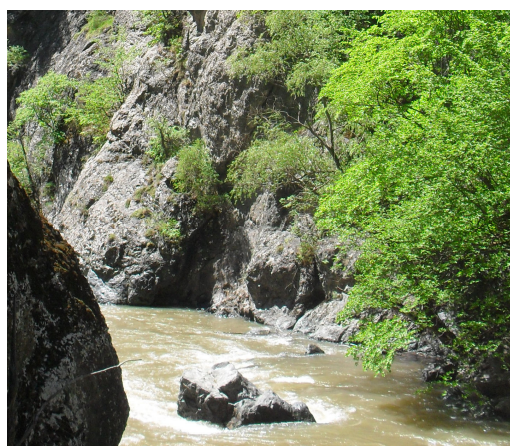
01.05. Первомай, праздник весны и труда, но погода не по-весеннему летняя, а трудиться мы сегодня не будем – дневка. Лагерь не спеша просыпается после тяжелого дня, завтракаем, строим планы на день. Решаем выехать вверх по р.Лев, осмотреть его на пригодность к сплавам, заодно Самвел пообещал провести экскурсию в древнюю крепость Андаберд, а после вернуться в лагерь, пообедать и съездить на широко известные в узких кругах горячий источник Джур, находящийся на берегу правого притока Тертера - Тутхуна.

В 11-00 выехали на осмотр ЛП р.Лев. Река на протяжении 10 км, до впадения в Тертер – узкая, мелкая, во многих местах завалы, и непроходимые для катамаранов препятствия.

Далее поднялись к древней крепости Андаберд. Сама крепость расположена на отвесной скале, на 280 метров выше села Кнараван. К крепости ведет узкая тропа по юго-западной стене, с «полочкой» шириной сантиметров 25. Неподготовленному человеку – подъем довольно проблематичен и тяжел. Но все компенсируются шикарными видами открывающимися с вершины, это того стоит. Спускаемся, на обратной дороге к лагерю, прикупаем барашка, которого при нас разделяют, вечером нас ждет шашлык и что-то похожее на шурпу, но в армянской интерпретации. Обедаем и выдвигаемся к источнику Джур. Чистого пути от лагеря – 20 км, но из-за особенностей горного рельефа и заглохшего микроавтобуса, добираемся туда около 2-х часов. Само место не впечатлило, много местных празднуют «первомай», довольно грязно, сами «ванны» забиты народом. С ностальгией вспоминаем гейзер «Чашу» и источник у завода.

Вечереет, погода начинает портиться, поднимается ветер, начинает гроыхать. Проведя на источнике минут 20, быстро собираемся в обратную дорогу. Итого туда-обратно 3 с лишним часа пути, ради 20 минут, довольно сомнительного удовольствия – того не стоило. Возвращаемся в лагерь, уже затемно, ужинаем шашлыком и «шурпой». Отбой.

02.05. Подъем, завтрак. Сегодня последний день сплава, надо постараться пройти максимально далеко, вернуться в лагерь, разобрать судна и желательно посмотреть Дадиванк. Быстро собираемся и в 10-00 выходим на реку. После впадения ЛП Лев и ПП Тутхун, река становится более спокойной. Но не расслабляемся. Задачу облегчает сопровождающий нас микроавтобус с рацией, предупреждающий об опасностях на пути. Препятствия все те же: камни в русле, завалы, топляки, перекаты. Идем кильватерной колонной, страховка с воды





Из заслуживающего внимания отметили каньон «Буратино» – технически не сложный, но с некоторой опасностью в виде ствола дерева, похожего на нос героя, в честь которого каньону дали название.



«Нос» свисает с левого берега в узкий проход, перегораживая его наполовину, при проходе нужно прижиматься к правой стене. Выставили страховку с е берега, проходили по одному – без происшествий.

Также занесли в лоцию каньон «Огородный». Название получил в честь огородов, на высоком левом берегу, через которые надо пробираться, чтобы его осмотреть.



С образный каньон, с крутым правым поворотом на входе. В русле камни, небольшие сливы. Выставили страховку с берега, на выходе из каньона.



Шли по одному – без приключений.

В 14-00 решаем завершить сплав, пройдено 18 км. До впадения в Саргасангское водохранилище осталось около 10 км. Осмотр с дороги в доступных местах, говорил об отсутствии «интересных» для сплава мест.



Финиш сплава делаем на левом берегу, сразу за мостом у села Чаректар. Грузимся на микроавтобус, заезжаем на экскурсию в Дадиванк. Возвращаемся в лагерь. Антистапель. Утром начало обратной дороги.

03.05. Утром сбор лагеря, погрузка в микроавтобусы и выезд вверх по ЛП р.Лев, в сторону Содского перевала. Солнечная и сухая погода стояла всю предыдущую неделю, поэтому проблем с «форсированием» перевала ввиду состояния дороги – не предвиделось. Но как оказалось, практически на всем участке дороги, вплоть до границы с Арменией ведутся дорожно-строительные работы. Дорогу расширяют и «окультуривают», в дальнейшем, можно надеется, вариант заброски и выброски через Содский перевал будет более удобный и безопасный, а в этот пришлось несколько раз «потерять в пробке» 5-10 минут, на некоторых участках было организовано реверсивное движение, а также ожидать, пока техника уберет горную породу после взрывных работ. Пограничный пункт встречает нас безразличием, формальности с проверкой документов, перевал и мы спускаемся в Араратскую долину через город Варденис, где пополняем изрядно оскудевшие запасы провианта, выезжаем к берегу озера Севан. Далее вдоль южного берега Севана, по отличной асфальтовой дороге, направляемся к популярному туристическому месту - монастырю Севанаванк. Короткое восхождение, потрясающие обзорные виды озера Севан. Далее обедаем в новом гостевом доме в деревне Цахкунк (недалеко от озера, в сторону Цахкадзора), у Юры Саркисяна, нашего давнишнего товарища (+37426161335, vasargsyan@gmail.com , www.facebook.com/TsaghkungGuesthouse) и вечером, около 19-00 оказываемся в Ереване. Ночные гуляния по Еревану, отдых и днем 04 мая вылет части группы в Москву из аэропорта «Зварноц». Остальные продолжили культурную программу и вылетели домой через два дня.

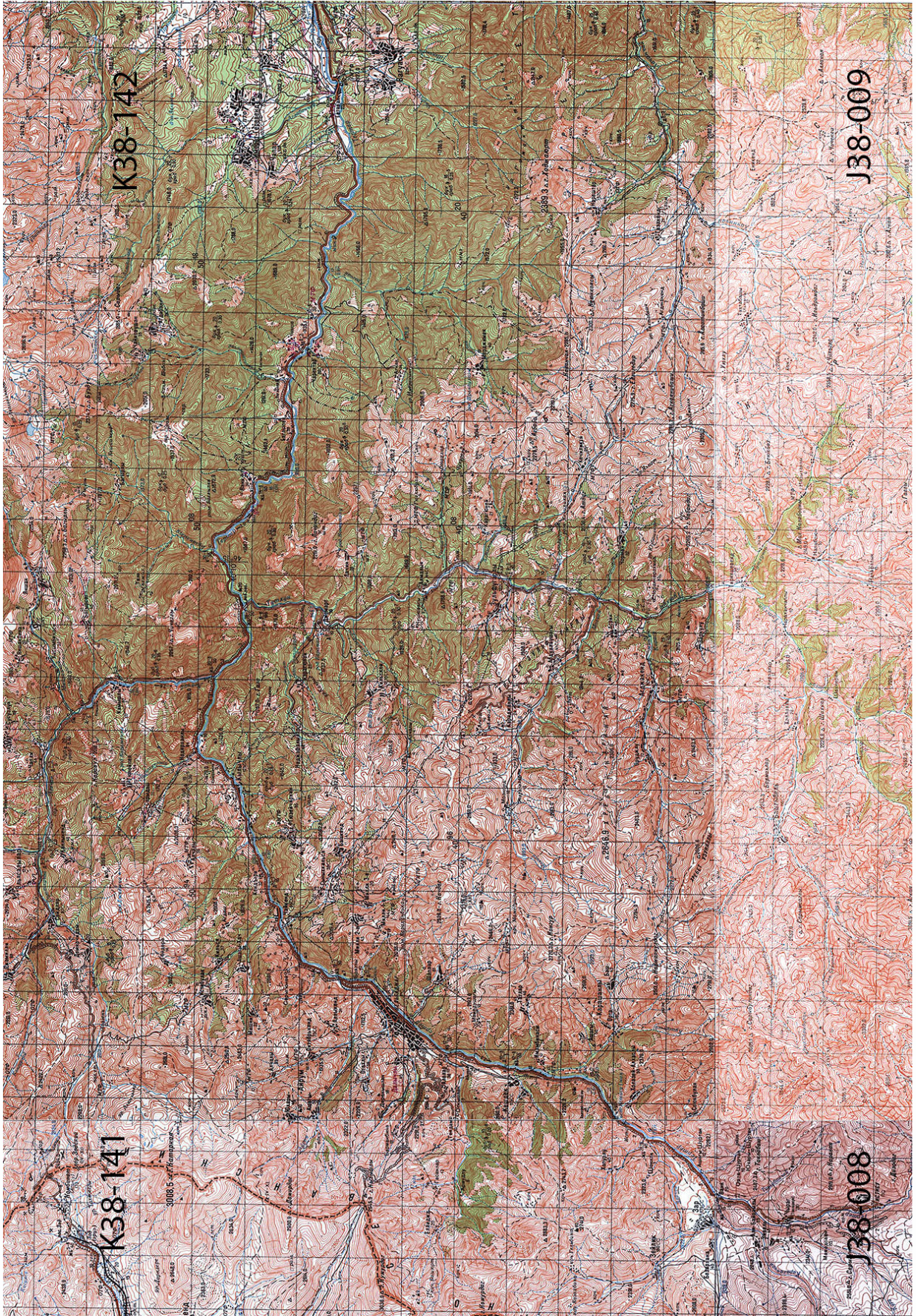
2.7. Итоги, выводы, рекомендации

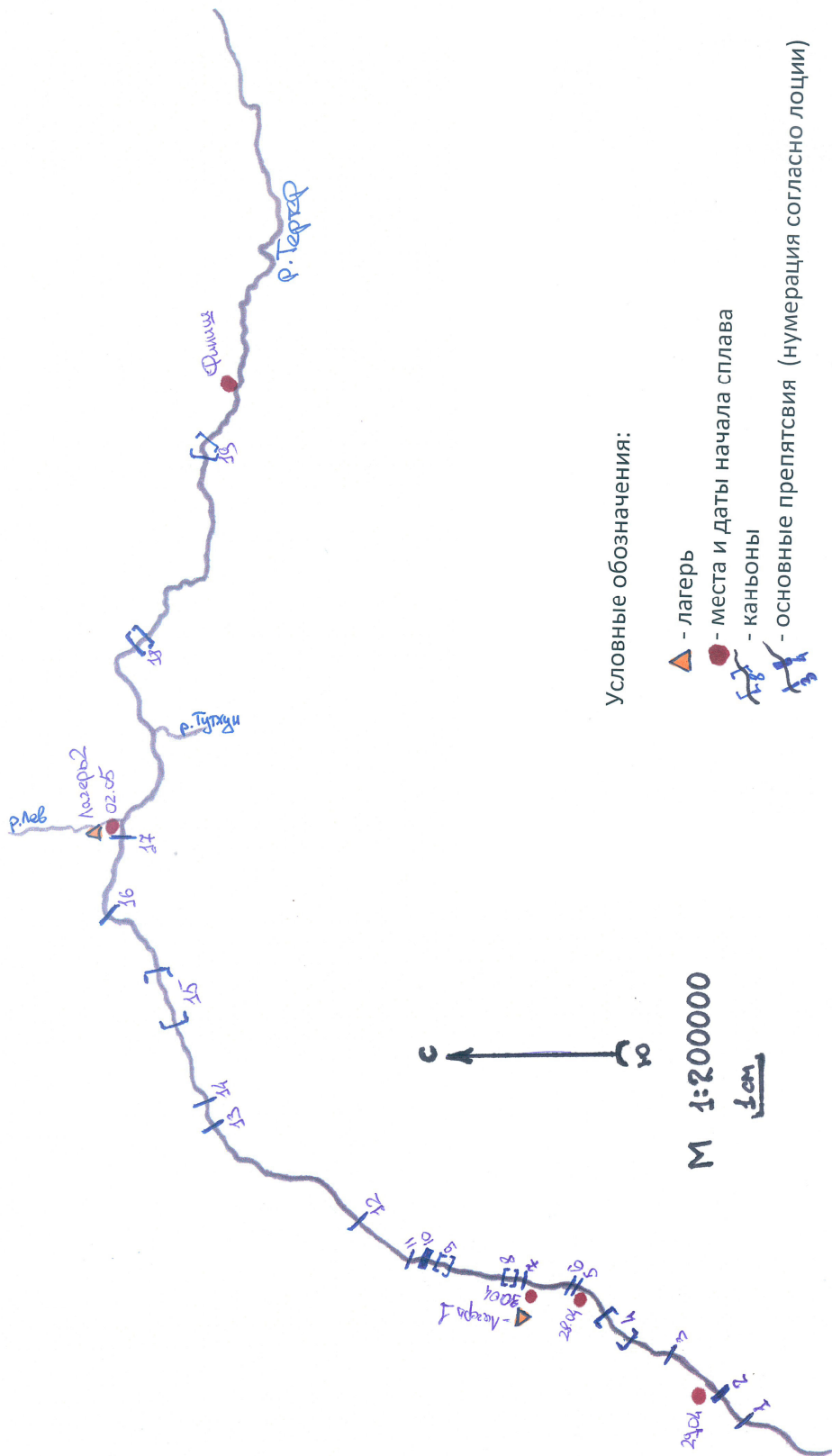
1. Группа успешно и безаварийно прошла маршрут, выполнив все учебные задания УТП.
2. Совершено первопрохождение р.Тертер выше ЛП р. Лев, составлена лоция и описание реки.
3. Группа ознакомилась с достопримечательностями региона и рекомендует всем туристским группам активнее посещать Армению и Нагорный Карабах.
4. Советуем заранее подготовить список группы с паспортными данными для постановки на учет в МИДе НКР и для постов пограничников.
5. На реке перед сплавом необходимо провести тренировку спасработ с воды и с берега.
6. При сплаве могут появиться новые препятствия в виде тросов, упавших деревьев.
7. Рекомендуем посетить горячие источники Джермаджур-Истису выше взорванного моста у пос.Цар.
8. Рекомендуем обращаться за помощью и консультацией к Самвэлу Акопяну (+37493187512, E-mail:), : мы его знаем не первый год и всегда он ответственно и со знанием дела организовывал нам (и не только нам) удобный трансфер и прекрасные экскурсионные программы.

Приложения.

1.Карты маршрута







2. Точки GPS .

OziExplorer CE Waypoint File Version 1.2

WGS 84

- 1,1-Взорванный мост у пос.Цар, 39.999417, 45.964167
- 1,2-Порог Самвел, 40.007817, 45.979361
- 1,3-Порог Три богатыря, 40.018453, 45.989820
- 1,4-Начало каньона Морда, 40.032828, 45.999761
- 1,5-Порог Подстанция, 40.0461333, 46.0182350
- 1,6-Порог Шахматы, 40.048517, 46.018133
- 1,Лагерь1, 40.0534383, 46.0179150
- 1,7-Дерево на входе в каньон Узкий, 40.0594183, 46.0207967
- 1,8-Каньон Узкий, 40.061950, 46.021500
- 1,9-Порог Сюрприз, 40.081233, 46.025967
- 1,10-Порог Завал, 40.086400, 46.028742
- 1,11-Мост с арматурой, 40.089800, 46.028900
- 1,12-Мост непроход у пос.Карвачар, 40.103033, 46.040967
- 1,13-Бетонные блоки, 40.146881, 46.080414
- 1,14-Троса, 40.1491967, 46.0920067
- 1,15-Порог-шивера Восторг, 40.1583467, 46.1233050
- 1,16-Дерево-мост, 40.1713550, 46.1605383
- 1,17-Камень-Застава, 40.171217, 46.194815
- 1,Лагерь 2, 40.1723833, 46.1964850
- 1,18-Каньон Буратино, 40.166717, 46.263133
- 1,19-Каньон Огородный, 40.1459267, 46.3271317
- 1,Finish 02.05, 40.140133, 46.344900

3. Материальное обеспечение

Специальное снаряжение:

Групповое		Личное	
Наименование	Количество	Наименование	Кол-во
Катамаран 4-ка	1 шт(к-кт)	Гидрокостюм	1
Катамаран 2-ка	5 шт(к-кт)	Спасжилет	1
Запасные весла	6	Каска	1
GPS-навигатор	2	Весло	1
Рации	6	Стропорез	1
Карты, лоции	2 к-кта	Защит.костюм	1
Аптека	3 кг	Карабин	1
Ремнабор	3 кг	Спаскомплект	1

4. Финансовые расходы (на 1 человека)

1.Авиабилет Москва-Ереван-Москва	12000 руб.
2.Аренда:	5000 руб
- двух микроавтобусов (3000 долларов : 20 человек)	
- двух поваров	
- услуги Самвэла	
3. Продукты по раскладке	2000 руб
4. Гостиницы (Шуши, Ереван)	3000 руб
5. Сувениры	3000 руб

ИТОГО: 25000 руб

5. Фотодневник



Заброска



Вдали знаменитая гора Арарат



Дегустация вин завода «Арени»





Татевский монастырь



Канатная дорога к монастырю



Город Шуши (ночевка в отеле , осмотр храма)



На рынке в Степанокерте : знаменитые лепешки с луком



Базовый лагерь №1. Стапель.





Взорванный мост у пос. Цар



Река ниже взорванного моста до порога «Самвэл»



Участок реки 5 к.с. до порога «Самвэл»



Участок реки 4 к.с. между порогом «Самвэл» и каньоном «Морды»



Базовый лагерь №2



Источник «Чаша» (долина р. Тертер)



Источник «Минеральный завод» (долина р.Тертер)



Источник Джур (долина р.Тутхун)

ՄՈՒԹՅԱՆ ԵՒ ՄՇԱԿՈՒՅԹԻ ԱՆՇԱՐԺ ՀՈՒՇԱՐ
ԳԱԳԻՎԱՆԷ (4-17-րդ դդ.)
Պահպանվում է պետության կողմից

HISTORICAL & CULTURAL MONUMENT
DADIVANK (4-17 cc.)
Protected by State



Севанованк



крепость Анаберд





Норованк



Крепость Амберд (вверху) и монастырь Гегард (внизу)

